



معايير وشروط فتح الجهات التعليمية والتأهيلية (المؤسسات)



مدير عام الهيئة العامة لشؤون ذوي الإعاقة
د. شفيقة العوضي

٢٠٢٠/٢٠١٩





5	المقدمة
6	الرؤية – الرسالة – القيم
7	بيئة المؤسسات التأهيلية
21	الخدمات التأهيلية والعلاجية
23	الفصول ودورات المياه
24	الأمن والسلامة
25	الكوادر البشرية
27	البعء التنظيمي
28	الفعالية التعليمية و التأهيلية
29	البيئة التعليمية والتأهيلية
29	التفاعل مع المجتمع المحلى



تضع الهيئة العامة لشؤون ذوي الإعاقة بين أيديكم معايير وشروط فتح الجهات التعليمية والتأهيلية (المؤسسات ومراكز التأهيل) وهو نتاج سنوات من الدراسة والبحث التطوير.. حيث أن الهيئة العامة لشؤون ذوي الإعاقة سباقة في تقديم كل ما ينصب في مصلحة الأشخاص ذوي الإعاقة وفقاً لاستراتيجيتها التي تتوافق مع رؤية الكويت لعام ٢٠٣٥ وتعزز روح اتفاقية الأمم المتحدة لحقوق الأشخاص من ذوي الإعاقة ومتطلباتها.

ويمثل مرجعاً مهماً وثيراً لكل من يعمل في هذا المجال حيث يحتوي على كل المعايير المطلوبة من حيث البيئة المدرسية التي تتطابق مع معايير كود البناء وسهولة الوصول الذي وضعته الهيئة سابقاً.

كما يحتوي على معايير الخدمات التربوية والعلاجية ومعايير الأمن والسلامة وكذلك كل ما يتعلق بالكوادر البشرية والفاعلية التعليمية، آمين أن يكون نبراساً للعاملين لتحقيق خدمات مميزة لأبنائنا من ذوي الإعاقة

مدير عام الهيئة العامة لشؤون ذوي الإعاقة
د. شفيقة العوضي

الرؤية

مجتمع شمولي يمكن الأشخاص ذوي الإعاقة إلى الوصول إلى كامل قدراتهم بدون تمييز

الرسالة

الوصول إلى مجتمع ينظر إلى الأشخاص ذوي الإعاقة بالتساوي مع باقي أفراد المجتمع ويعتبر ان الإعاقة ما هي إلا صفة شخصية أخرى مثل الطول أو العمر أو حتى لون الشعر.

القيم

المساواة:

يتوجب أن تتاح لجميع الأفراد داخل المجتمع فرص متساوية للتعليم والعمل المشاركة في المجتمع دون أي عائق

الالتزام:

نحن ملتزمون بحماية حقوق الأشخاص ذوي الإعاقة

الاحترام:

نعامل جميع الناس بكامل التقدير والاحترام

التعاون:

العمل مع المؤسسات العامة والخاصة لضمان إدراج واستحداث سياسات وبرامج بفعالية

معايير واشتراطات فتح مؤسسة تأهيلية لذوي الإعاقة

أولاً: بيئة المؤسسات التأهيلية

معايير واشتراطات بيئة المؤسسات التأهيلية

البناء: مطابق للاشتراطات والمواصفات الخاصة ببلدية الكويت بأبنية المؤسسات التأهيلية والكود الكويتي لسهولة الوصول

مساحة أرض المؤسسة التأهيلية:

- يجب ألا تقل مساحة الأرض عن 2000 م².
- لا يزيد ارتفاع البناء عن أربع أدوار بما فيها الدور الأرضي.
- يجب أن تكون جميع الفصول والورش في الدور الأرضي والأدوار العلوية.
- يجب توزيع الطلبة في الفصول حسب العمر العقلي و العمر الزمني التي تستقبلها المؤسسة التأهيلية
- يجب أن تكون مساحة الفصول مطابقة للتعميم بشأن الطاقة الاستيعابية المعتمد من الهيئة العامة لشؤون ذوي الإعاقة .

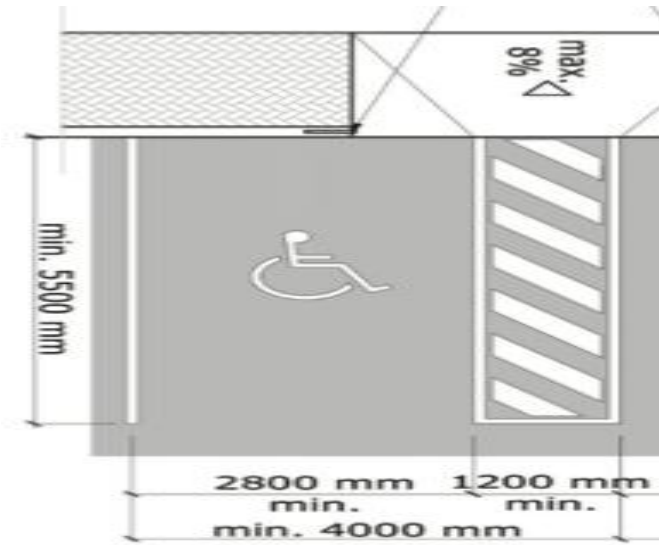
الجزء الأول: الوصول / المشي إلى المؤسسات التأهيلية

يجب أن يكون الوصول إلى مداخل المؤسسة التأهيلية سهل دون أي معوقات من خلال شوارع أو ممرات لا يقل عرضها عن 1200 ملم.

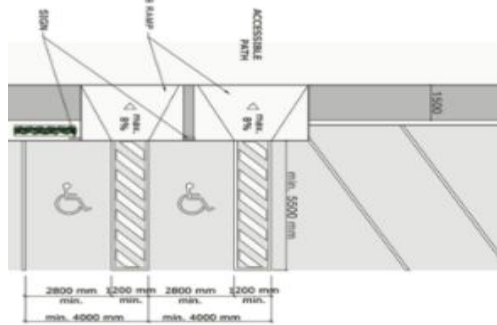
الجزء الثاني: مواقف السيارات

مساحات مواقف السيارات	مساحات مواقف السيارات سهولة الوصول
حتى 10	1
حتى 50	2
حتى 100	4
حتى 200	6
أكثر من 200	6 + واحد لكل 100

1. ينبغي توفير موقف واحد مخصص لسهولة الوصول في كل منطقة مواقف سيارات. يجب أن يتبع عدد مواقف سهولة الوصول الجدول الموضح.



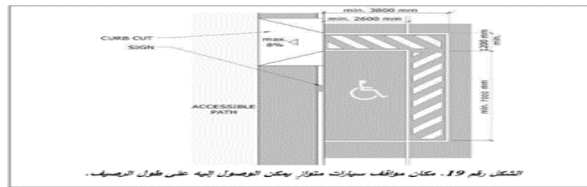
يجب ألا يقل عرض الموقف عن 2800 ملم ويشترط وجود ممر على الجانب لا يقل عرضه عن 1200 ملم.



مواقف سيارات
بشكل زاوية:

3. يجب أن يكون الحد الأدنى لمساحة الموقف بشكل زاوية هو 3800 ملم × 5500 ملم وللموقف المتوازي 3800 ملم × 6000 ملم. ويمكن مراجعة هذه الأبعاد لتتناسب مع الشاحنات المستخدمة في المبنى أو المرفق.

مواقف سيارات بشكل متوازي:

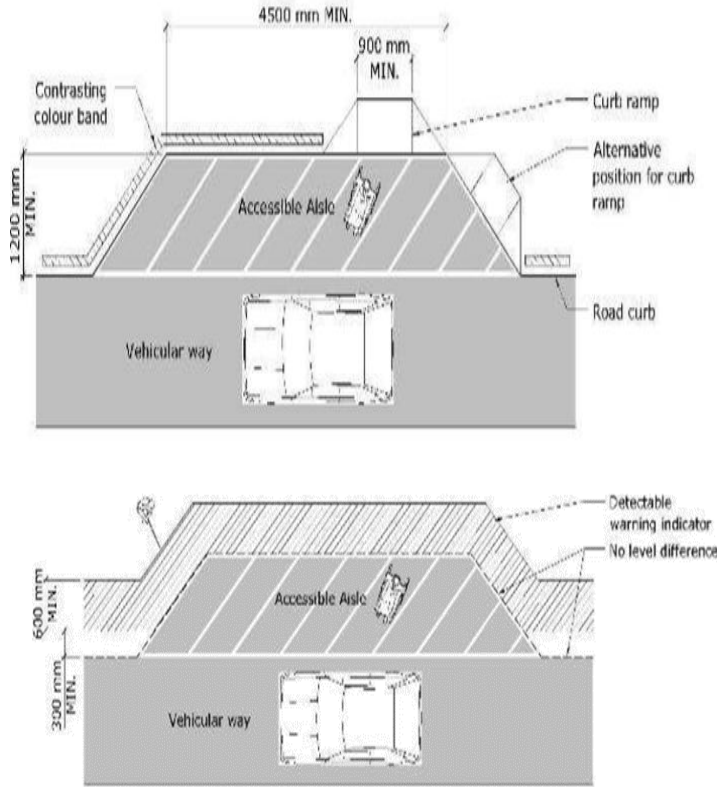


الشكل رقم 89 - مكان مواقف سيارات مشوار يمكن الوصول إليه عند طول الترسيف.



2200 mm

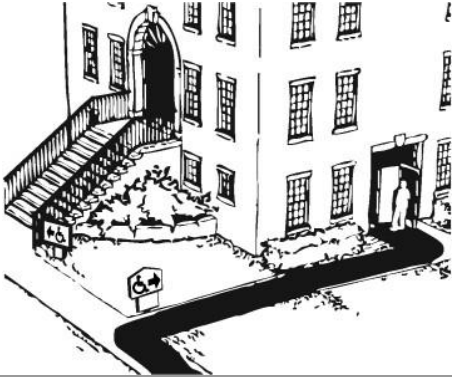
4. يجب وضع علامة الرمز الدولي للوصول بشكل ملائم، وينبغي رسمه على الأرض وعلى اللافتة. وينبغي أن تكون هذه الإشارة مرئية بسهولة من وضع القيادة، ويتم تركيبها على ارتفاع 2200 ملم.



يجب ربط مناطق الصعود والنزول لسيارات الأجرة والسيارات الخاصة بمسار وصول وتوفير سطح مستو أو أرصفة منحدر.

توفر الأشكال الموضحة نوعين من مناطق الصعود مع أرصفة منحدر وبنفس المستوى. يستخدم النوع بناء على تصميم المبنى، ويمكن استخدام كليهما، شريطة أن يتم وضع علامة على الحافة بين الرصيف والطريق بشكل صحيح، مع تباين الألوان ومؤشرات الإنذار القابلة للكشف كما هو مبين في الأشكال الموضحة.

الجزء الثالث: الدخول إلى المؤسسة التأهيلية / المبنى



1. يجب أن يكون مدخل المؤسسة التأهيلية متاح لجميع الإعاقات المسموح باستقبالها وتوفير (درج - منحدر) حسب الحاجة.



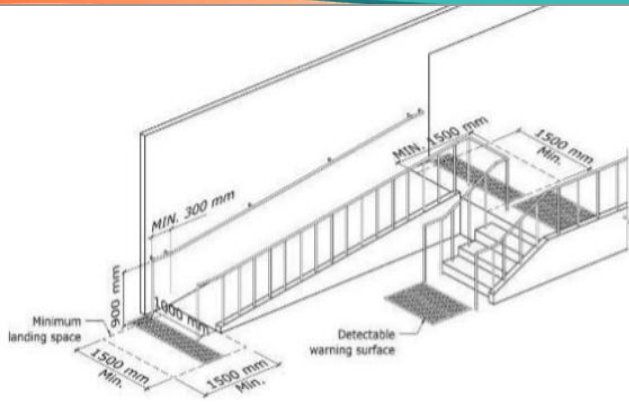
2. يجب أن تتوفر علامات استرشادية وتوجيهية تدل على المداخل المتاحة.

الجوانب الواسعة		أبعاد المنحدر المستمر		ارتفاع الرصيف	
أقصى حد للميلان	الطول	أقصى حد للميلان	العرض	الطول	
%8	1250 ملم	%8	يساوي	1250 ملم	10 ملم
	1875 ملم		عرض ممر	1875 ملم	15 ملم
	2500 ملم		العبور	2500 ملم	20 ملم
			< 2,00 م		قطر للأرصفة الموجودة)

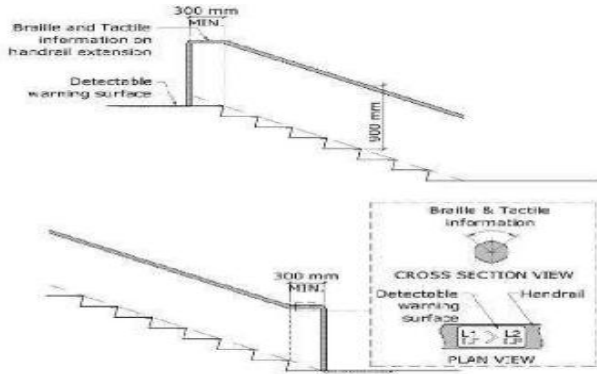
3. يجب عمل الممرات الخاصة بالمنحدرات وفق الجدول الموضح، كما يجب أن تتوفر منحدرات خاصة بالأرصفة.

يجب تطبيق الكود الكويتي لسهولة الوصول (صفحة 24).

4. المنحدر: على أن يطابق الصورة الموضحة ويشترط الآتي:
- أ- يجب أن تتوفر حواجز على جانبي المنحدر.
 - ب- يجب أن يكون سطح المنحدر مستوي ومقاوم للانزلاق.
 - ت- يجب توفير شريط تحذيري بعرض لا يقل عن 300 ملم في بداية ونهاية المنحدر للشخص الكفيف.
 - ث- يجب تصميم المنحدرات المؤقتة لتوفير حلول مؤقتة عندما يكون المنحدر الدائم غير ممكن، أو أثناء أعمال البناء أو الصيانة.



5. يجب وضع نص بارز أو رسوم لمسية بشكل غير مزعج ومثبتة بشكل دائم على الدرابزين تستخدم كمصدر للمعلومات للإعاقات البصرية على سبيل المثال (إشارة رقم الطابق - مواقع الحريق وما إلى ذلك) كما هو موضح في الشكل.

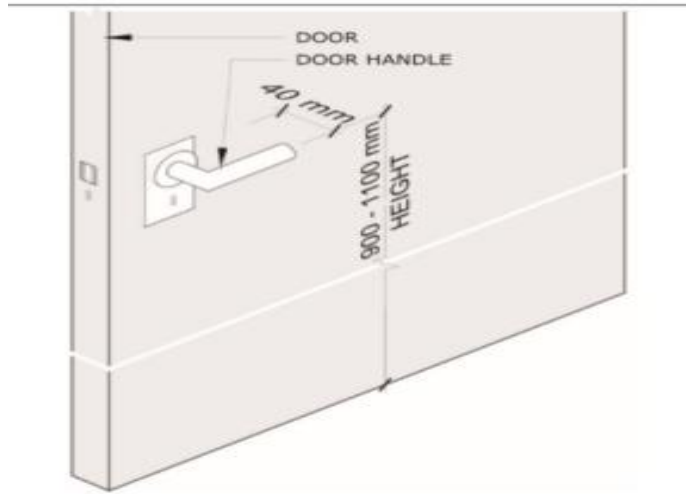


- يوفر الدرابزين الدعم والاستقرار والتوجيه للمستخدمين، وخاصة أثناء الإخلاء في حالة الحرائق. يجب تصميم الدرابزين ليكون من السهل إمساكه وتوفير قبضة قوية ومريحة، والسماح لليد بالانزلاق على طول السكك دون أي عرقلة.

6. لا يسمح باستخدام المقابض المستديرة.

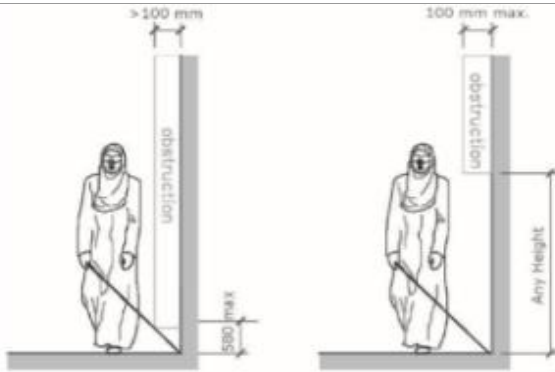
7. كما يجب أن تكون المسكات، والمزالج والأقفال كالاتي:

- أ- قابلة للتشغيل بيد واحدة.
- ب- لا تتطلب قبضة محكمة، أو الضغط أو ثني المعصم لكي تعمل.
- ت- يجب أن يتم تركيبها على ارتفاع 900 ملم إلى 1100 ملم عن الأرض.
- ث- يجب أن يكون لونها متبايناً مع الخلفية.



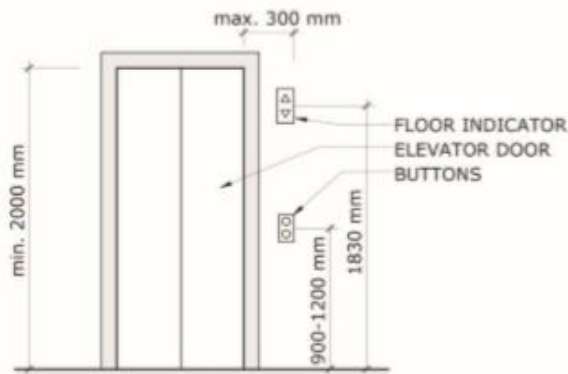
الجزء الرابع: التنقل بأرجاء المؤسسة التأهيلية

1. يجب ألا يقل عرض الممرات داخل مبنى المؤسسة التأهيلية عن 2000 ملم ويكون خالي من العقبات.



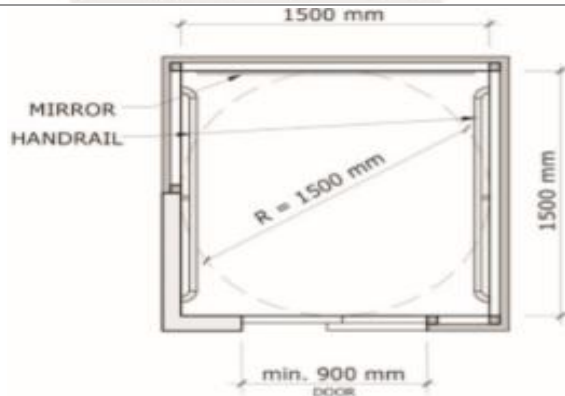
2. في حالة وجود عوائق على ارتفاع يزيد عن 580 ملم من الأرض، يجب ألا تكون بارزة على أكثر من 100 ملم من الحائط، أو الأعمدة أو العناصر الأخرى. وفي حالة وجود عوائق على ارتفاع أقل من 580 ملم من مستوى الأرض، يمكن أن تكون بارزة أكثر من 100 ملم، كما هو موضح في الشكل.

توضيح: يجب ألا تبرز الأجسام في مسار المشاة بما يزيد عن 100 ملم. في حالة وجود عوائق على ارتفاع يزيد عن 580 ملم من الأرض، يجب ألا تكون بارزة على أكثر من 100 ملم من الحائط، أو الأعمدة أو العناصر الأخرى. وفي حالة وجود عوائق على ارتفاع أقل من 580 ملم من مستوى الأرض، يمكن أن تكون بارزة أكثر من 100 ملم، كما هو موضح في الشكل، حيث يسمح لهم الكشف عن الأجسام البارزة عن طريق عكازة بيضاء يستخدمها الشخص.



3. يجب أن تتوفر مصاعد في المؤسسة التأهيلية على أن يتم تصميمه وفق النموذج الموضح وموافق مع اشتراطات الإدارة العامة للإطفاء.

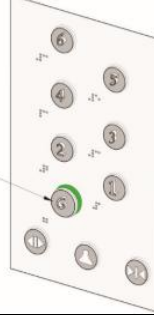
4. يجب أن يكون ازرار المصعد الخارجية بارتفاع مناسب كما هو موضح بالصورة مع تزويدها بكتابة برايل على الجانب الأيسر السفلي من كل زر.



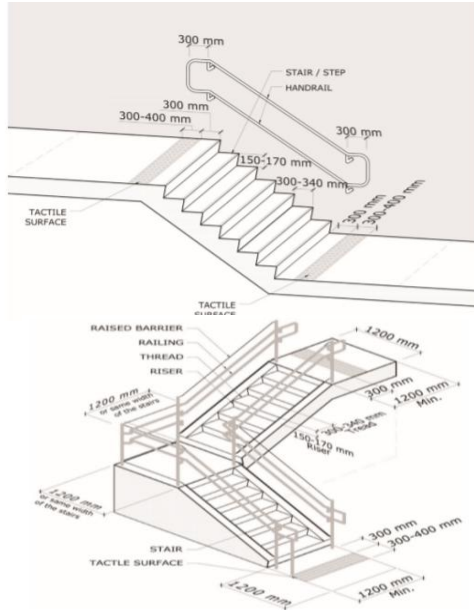
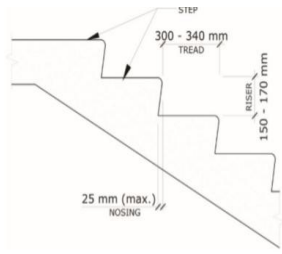
5. يجب أن تكون المساحة الداخلية تتوافق والنموذج الموضح.

6. يجب أن تكون فتحة الباب لا تقل عن 900 ملم.

Exit Floor, usually ground floor shall be raised at least 3mm higher than the others and be circled with a green line



7. أن يكون زر الوصول إلى طابق الخروج (عادةً الطابق الأرضي) بارزًا بمسافة 3 ملم ومحاط بخط أخضر لا يقل عرضه عن 2 ملم.



8. يجب أن يكون السلم مطابق لأحد النماذج الموضحة وأن يتوافر به الآتي:

- أ- وجود درابزين في كلا الجانبين وعلى ارتفاع 900 ملم.
- ب- يجب أن يكون السلم مضاء بشكل كافٍ ومناسب.
- ت- يجب تطبيق الكود الكويتي لإمكانية الوصول (صفحة 63 - 64 - 65).

الجزء الخامس: الدخول واستخدام الفصول والورش وغيرها من المساحات

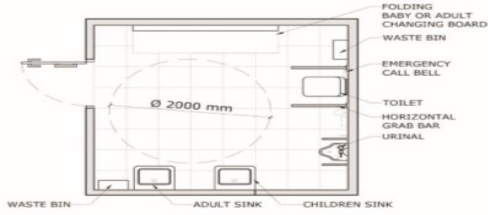
	1. ينبغي ألا يقل العرض الصافي للباب عن 900 ملم ويقاس من الباب إلى العتبة عند فتح الباب 90 درجة.
	2. يجب أن تكون الفصول والورش والغرف مضاءة بشكل جيد (ماعدا الغرفة الحسية لها معايير خاصة بها).
	3. يجب أن تكون الفصول والورش والغرف جيدة التهوية.
	4. أن تكون النافذة بارتفاع مناسب يمكن للطلاب الرؤية عند الجلوس.
	5. يجب أن تتوفر ستائر مناسبة تمنع الوهج.
	6. يجب أن يتوفر الأثاث المناسب في الفصول وفي الورش وذلك وفقاً لعدد الطلبة والمساحة على أن يكون الأثاث قابل للنقل والتغيير إذا لزم الأمر.
	7. يجب أن تكون الأدراج داخل الفصول توفر مساحة خالية عند الركبة للطلاب الذين يستخدمون الكراسي المتحركة. ويجب أن تستوفي الأدراج المتطلبات التالية: أ- لا يجوز أن تكون الطاولات أعلى من 800 ملم ويجب أن توفر مساحة خالية من العوائق للساق تبلغ ارتفاع 680ملم وعمق 480 ملم ب- ينبغي تجنب الطاولات ذات المقاعد المدمجة.
	8. الكافتيريا (اختياري): يجب ألا يقل عرض الممرات المؤدية إلى المقاعد في الكافتيريا عن 900 ملم.
	9. يجب أن تتوفر الخزانات داخل الفصول على ارتفاع مناسب لأنواع الإعاقات داخل الفصل. ويجب أن تكون 20% من الرفوف أو الصناديق أو الخزائن في متناول اليد بالنسبة لمستخدم الكرسي المتحرك أو الأشخاص ذوي القامة القصيرة، على ارتفاع بين 600 ملم و1200 ملم فوق الأرضية. ينبغي أن تكون أرقام الخزائن متباينة بشكل جيد وملموسة، وإذا تم توفير مقاعد، ينبغي أن يكون من الممكن تحريكها.

	10. يجب أن تكون السبورة (اللوحة) على ارتفاع مناسب يسمح الوصول إليها من قبل الطلاب والذين يستخدمون الكراسي المتحركة.
	11. يجب أن يكون هناك علامات إرشادية موجودة في المبنى ومحددة عند كل باب.
	12. يجب أن تحتوي العلامات الإرشادية على تباين الألوان والنصوص متوفرة بخط كبير الحجم.
	13. يجب أن تتضمن علامة تعريف اسم الغرفة/ رقم الغرفة بأحرف برايل (في حال وجود إعاقات بصرية).
	14. يجب أن تكون الأرضية بلون موحد مقاوم للانزلاق.

الجزء السادس: دورات المياه والغرف الصحية

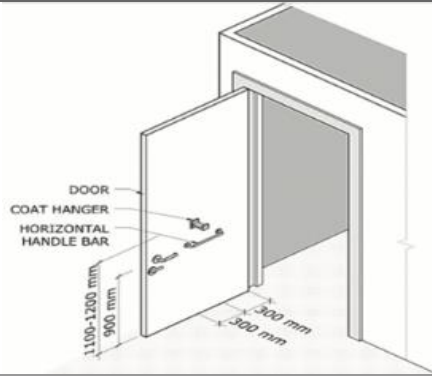
	1. يجب أن يكون أرضية الممر المؤدي إلى دورات المياه مستوي.
	2. يجب عمل علامات إرشادية لكل الغرف والخدمات مع توضيح الممرات بما يتوافق مع الإعاقات الموجودة في المؤسسة التأهيلية.
	3. يجب أن تتوفر اللوحات الإرشادية وتشمل كلا من النصوص والرسوم والصور التوضيحية.
	4. يجب أن تتوفر علامات توضح تباين الألوان الخلفية وبخطوط كبيرة الحجم يسهل رؤيتها من بعيد.
	5. يجب أن تصمم دورات المياه بحجم يناسب الفئة العمرية التي تستقبلها المؤسسة التأهيلية مع نوعية الإعاقات.

6. يجب عند تصميم دورات المياه الأخذ بعين الاعتبار الطالب الذي يستخدم الكرسي المتحرك مع توفير جميع الخدمات اللازمة له.



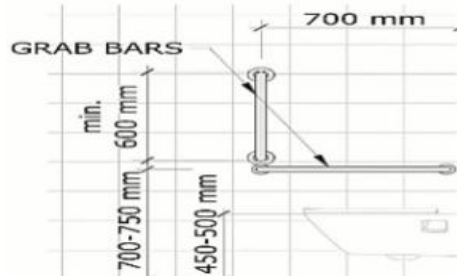
يجب تطبيق الكود الكويتي لإمكانية الوصول (صفحة 74).

7. يجب أن تكون أبواب دورات المياه تتطابق المتطلبات كما هو موضح في الشكل.



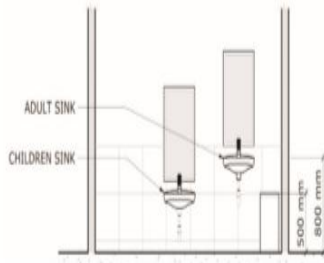
يجب تطبيق الكود الكويتي لإمكانية الوصول (صفحة 72).

8. يجب أن يكون حوض ومقعد دورة المياه تتطابق بالقياسات كما هو موضح في الشكل.



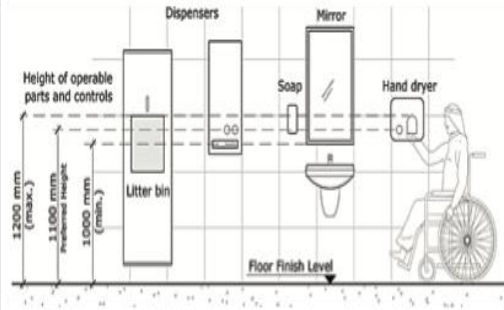
يجب تطبيق الكود الكويتي لإمكانية الوصول (صفحة 67).

9. يجب أن تكون هناك مغسلة أخرى على ارتفاع 500 ملم من الأرض.



يجب تطبيق الكود الكويتي لإمكانية الوصول (صفحة 74).

10. يجب أن تكون الأدوات والأطقم والملحقات تطابق المواصفات الموضحة في الشكل.



يجب تطبيق الكود الكويتي لإمكانية الوصول (صفحة 71).

11. يجب توفير غرفة لتغيير الحفاضات.

الجزء السابع: ساحات المؤسسة التأهيلية

1. يجب أن يكون أرضية ساحات المؤسسة التأهيلية مستوية.

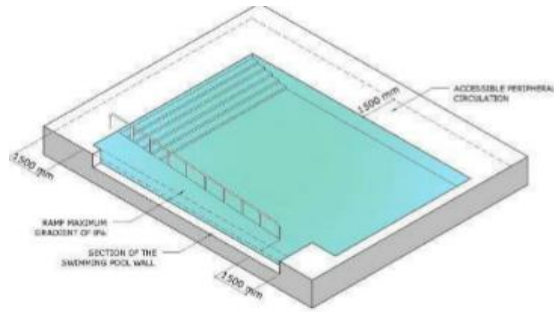
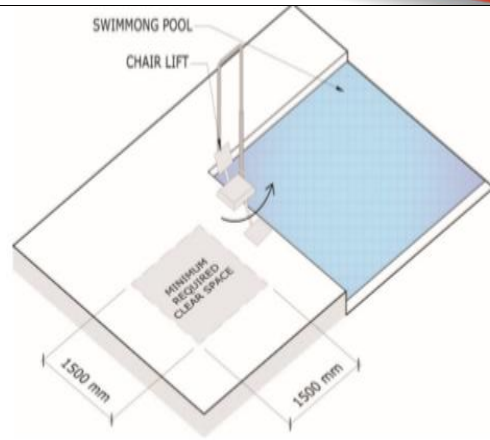
2. يجب أن تكون المسارات واسعة بما يكفي للسماح للطلاب الذين يستخدمون الكراسي المتحركة بمرور مع شخص آخر.

3. يجب توفير منحدرات كلما وجدت متغيرات في ارتفاعات المستوى أو السطح.

4. يجب أن يكون هناك مساحة لمنطقة الجلوس وبها حماية علوية (مظلة) متصلة بمسار يمكن الوصول إليه بواسطة الكراسي المتحركة.

الجزء الثامن: حمام السباحة

1. في حال وجود حمام سباحة يجب أن تكون طريقة الوصول داخل المياه ذات مسار يربط المسبح بالمرافق الأخرى كغرفة تغيير الملابس ودورات المياه.

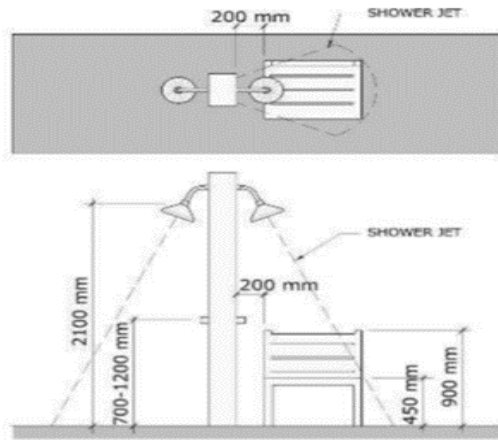


2. يجب أن يتناسب حمام السباحة مع الفئات العمرية المسموح للمؤسسة التأهيلية استقبالها مع الأخذ بعين الاعتبار الصورة الموضحة بالرسم، كما يؤخذ بعين الاعتبار المتطلبات التالية:

- أ- أن تكون الأرضية ذو تشطيب مقاوم للانزلاق.
- ب- أن يتوفر سلم السلامة.
- ت- أن تكون هناك إضاءة تحت الماء.

ملاحظة: حسب الحاجة يجب توفير جهاز أو منحدر لنزول الكرسي المتحرك لحمام السباحة

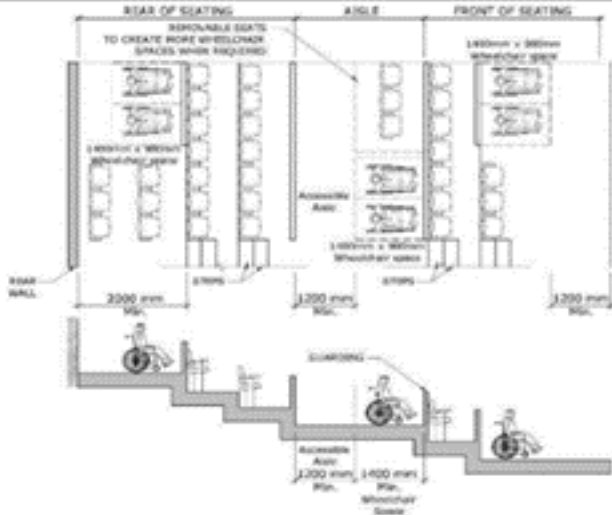
يجب تطبيق الكود الكويتي لإمكانية الوصول (من صفحة 95-98).



3. الدش الخارجي: أن يكون مرتبط مع مسار وصول إلى حوض السباحة.

الجزء التاسع: صالة متعددة الأغراض/ مسرح

1. يجب أن تكون أماكن الجلوس متصلة بمسار الوصول.



2. يجب أن يكون المسرح مزود بأماكن مخصصة لكراسي ذوي الإعاقة بمساحة لا تقل عن 900 ملم X 1400ملم إذا كان الدخول من الأمام أو إذا كان الدخول من الخارج بمساحة 900 X 1500 ملم.

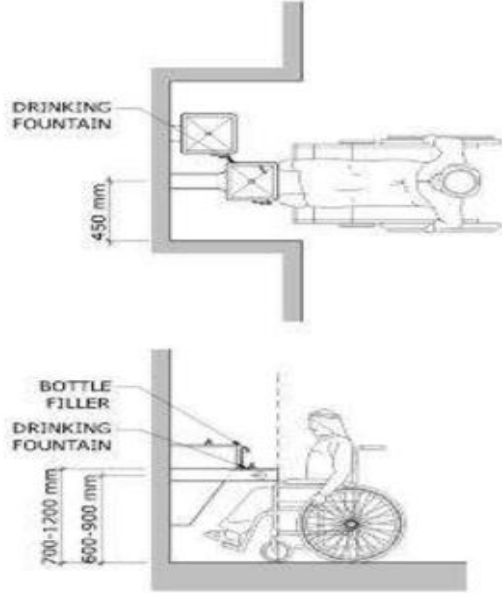
3. يجب وضع الرمز الدولي للوصول (ISA) أمام الأماكن المخصصة.

4. تجب توفير عدد كافي من المقاعد المتاحة لأشخاص ذوي الإعاقة السمعية أمام مترجم لغة الإشارة.

5. يجب توفير أنظمة تعزيز السمع مثل FM أو induction loop أو الأشعة تحت الحمراء.

الجزء العاشر: نوافير الشرب

1. يجب توفير نافورتين بارتفاعات مختلفة ويجب أن تكون أحدهما لا تزيد عن ارتفاع 915 ملم.



2. إذا كان زر الضغط يدويًا يجب أن يكون على ارتفاع بين 700 ملم و1200 ملم وأن يتوفر آلية الوصول سهلة الاستخدام.

أن تكون نوافير الشرب مطابقة للشكل الموضح في الرسم.

الجزء الحادي عشر: المساجد وغرف الصلاة

1. يجب أن تكون منطقة الدخول للمسجد خالية من العوائق لمنع تسبب الأحذية بإغلاق طريق الوصول لباب الدخول للمسجد أو غرفة الصلاة.

2. يجب توفير مقاعد في الداخل وعند المداخل وفي الأماكن الأخرى التي يطلب من الناس فيها خلع الأحذية.

3. يجب توفير مكان مخصص للكراسي المتحركة وأن يكون سمك السجادة من النوع الرقيق في المكان المخصص للكراسي المتحركة فقط لسهولة حركة العجلات.

4. يجب توفير منحدر عند المدخل لسهولة دخول الكرسي المتحرك للمسجد في حال كان هناك عتبة.

ثانياً: الخدمات التأهيلية والعلاجية:

- أ- المساحات والغرف العلاجية :
- يجب توافر الغرف والمساحات المذكورة أدناه.
- يجب توفير نوافذ في أبواب الفصول والغرف العلاجية.

رقم	البند وتفسيره
1.	ملاعب وساحات رياضية مكشوفة: يجب ألا تقل المساحة عن 500 م ² .
2.	صالة متعددة الأغراض / مسرح: يجب ألا تقل مساحتها عن 300 م ² .
3.	الحديقة: -وجود مرافق لأهداف تربية - بعض المساحات المظللة والاستراحات - مساحات خضراء ومساحات ملونة بالأزهار - مطبات جو أو مراوح مائية نظراً لظروف دولة الكويت المناخية القاسية - تصميم لوحات ارشادية للوصول الى أقرب دورة مياه عامة لكلا الجنسين. - يجب تصميم مقاعد أو أماكن للجلوس في المنتزهات بمواصفات خاصة (ارتفاع المقعد 430 ± 30 ملم، عمق المقعد بين 400 ملم و450 ملم، ارتفاع مسند الظهر بين 400 ملم و460 ملم) مع وجود مساحة تفاعل جانبية على أحد الجوانب.
4.	غرفة علاج بالعمل: مساحتها لا تقل عن 5x4 م ² وهي للقيام بالأنشطة والمهارات المتعلقة بالعمل والتي تسهم في تطوير الشخص من ذوي الإعاقة وزيادة استعداده للاستقلالية ومنع العجز الناتج عن الإعاقة، كما يركز على الكيفية التي يقضي بها الأشخاص من ذوي الإعاقة أوقاتهم كي ينجزوا الأدوار المنوطة بهم في الحياة ضمن بيئات متعددة مع وجود ملف طبي لكل طالب يسجل فيه الحالة وتطورها وجدول يبين عدد الجلسات لكل طالب في الأسبوع وصندوق اسعافات أولية.
5.	غرفة علاج طبيعي: مساحتها لا تقل عن 6x8 م ² وتكون عدد الغرف حسب الطاقة الاستيعابية للمؤسسة ويرجع ذلك للهيئة في تحديد عدد الغرف وهي لتطبيق التمرينات العلاجية المتنوعة لتحسين التوازن الجسمي وتقوية العضلات وينفذ الأخصائي خططاً علاجية مع الأطباء المختصين وفق تقارير فنية مع وجود ملف طبي لكل طالب يسجل فيه الحالة وتطورها مع توافر الأجهزة والأدوات الخاصة بالتمارين العلاجية مع وجود ملف طبي لكل طالب يسجل فيه الحالة وتطورها وجدول يبين عدد الجلسات لكل طالب في الاسبوع وصندوق اسعافات أولية.
6.	غرفة التكامل الحسي: مساحتها 5x4 م ² وهي للقيام بالأنشطة والمهارات المتعلقة بالعمل والتي تسهم في تطوير الشخص من ذوي الإعاقة وزيادة استعداده للاستقلالية ومنع العجز الناتج عن الإعاقة، كما يركز على الكيفية التي يقضي بها ذوي الإعاقة أوقاتهم كي ينجزوا الأدوار المنوطة بهم في الحياة ضمن بيئات متعددة.
7.	عيادة: مساحتها لا تقل عن 4x4 م ² وهي لمتابعة الحالات الصحية والمرضية وفق بطاقات وسجلات خاصة واستعمال أدوية وفق توصيات الأطباء والحرص على نشر الوعي الصحي لأولياء الأمور والطلبة. / تستقبل العيادة الطلبة المصابين بالإصابات البسيطة والحالات الطارئة (حالات إغماء / تشنج) والقدرة على التعامل مع الحالات الوقائية وتكون قريبة من الفصول.

رقم	البند وتفسيره
8.	غرف تخاطب: مساحتها لا تقل عن 3x3 م2 وهي لاستقبال الحالات التي تعاني من اضطرابات بالنطق والسمع ولنجاح العمل فيهاو يجب ان تكون معزولة الصوت والإضاءة جيدة ذات لون اصفر ومزودة بتقنيات وأجهزة وبطاقات مصورة ومكتوبة سماعات وأدوات خاصة لتجذب انتباه الطالب للتأاور وزيادة مقدرته على ممارسة النشاط اللغوي التخطيبي وتعزيز المهارات اللغوية التي تدرس في الفصل. و اعطاء فرصة له لفهم اللغة واستيعابها بطريقة سليمة مع وجود ملف طبي لكل طالب يسجل فيه الحالة وتطورها و جدول يبين عدد الجلسات لكل طالب في الاسبوع.
9.	غرفة المهارات الحياتية: لا تقل مساحتها عن 7x7 م2 تتسع لـ 8 – 10 طلاب وتهدف إلي تنمية قدرة الطالب على تنظيم ذاته وإتباع أسلوب منظم في حياته وتلبي احتياجاته الشخصية، وتحقيق أهداف الرعاية الذاتية ومتطلباتها (كالنظافة –الأكل - العناية بالمظهر الشخصي والمشاركة الوجدانية) كما يوجد فيها مستلزمات البيت المصغر (مثل غرفة النوم –غرفة الطعام – دورة المياه – المطبخ – الصالة - و غرفة غسيل) وصندوق اسعافات أولية ومطفأة حريق.
10.	غرفة عروض: تحتوي على تلفزيون وفيديو ومضخم صوت (لعرض الأفلام التربوية – جهاز عرض(داتا شو)) ويتميز هذا الجهاز بإتاحة مساحة عرض بمحيط أكبر.
11.	غرفة موسيقى: قاعة موسيقى مزودة بالآلات موسيقية لا تقل مساحتها عن 5x5 م2 ويجب أن لا تكون بين الفصول ومعزولة صوتيًا.
12.	غرفة حاسب آلي: تحتوي على حواسيب الية حديثة صالحة ومزود بشبكة إنترنت بمساحة 6x6م2 تتسع لـ 8 – 10 طلاب على أن يتم حظر المواقع غير التربوية.

ب- الورش:

- يشترط توفير عدد لا يقل عن عدد 8 ورش في المؤسسة.
- لا يقتصر على نوع الورش المذكورة وفي حالة إضافة ورش يجب اخذ موافقة الهيئة.
- يجب توفير نوافذ في أبواب الورش.
- يجب توفير أماكن تخزينية داخل الورش آمنة للمعدات والأدوات الخاصة بالورشة، على أن تستخدم تحت إشراف المختص.
- يجب أن تتوافر شروط الأمن والسلامة في الورش وكذلك توافر شفاطات مركزية.
- للهيئة الحق في إضافة أي معايير أخرى تراها ضرورية.

رقم	البند وتفسيره
1.	ورشة نجارة: بمساحة لا تقل عن 7x7 تتسع لـ 8 – 10 طلاب و يتم فيها تعلم صناعة الأعمال الخشبية عموما كصناعة الأثاث والمنحوتات الخشبية مع وجود مكان لعرض وتخزين المنحوتات على أن يتوفر فيها صندوق اسعافات أولية وكمامات ومطفأة حريق وشفاف مناسب لحجم الورشة ويحدد مكان خارجي للصباغة عند الحاجة.
2.	ورشة أشغال يدوية: بمساحة لا تقل عن 7x7 تتسع لـ 8 – 10 طلاب يتم فيها عمل أشغال يدوية لتنمية العضلات الدقيقة والتأزر الحركي البصري (نظم خرز – طبع على القماش –مزهريات – تزيين علب) مع وجود صندوق اسعافات أولية.

رقم	البند وتفسيره
3.	ورشة خياطة: بمساحة لا تقل عن 7×7 تتسع لـ 8 – 10 طلاب و يتم فيها التعرف على مبادئ الخياطة والتطريز والتفصيل ويحتوي على مكائن خياطة مناسبة لأعداد الطلبة كما توجد طاولة للقص مع توفر جميع احتياجات الخياطة والحرص على تواجد الأدوات الحادة في مكان معزول عن الطلبة ولا بد من توفر صندوق اسعافات أولية.
4.	ورشة صلصال وخزف: بمساحة لا تقل عن 7×7 تتسع لـ 8 – 10 طلاب و يتم فيها صناعة الخزف مثل الأواني المنزلية والنماذج الفنية على أن يكون فرن الخزف في مكان معزول عن الطلبة ويجب توفر صندوق اسعافات اولية
5.	ورشة ميكانيكا السيارات: بمساحة لا تقل عن 8×9 تتسع لـ 8 – 10 طلاب ويتم فيها تأهيل المتدرب للعمل في ورش الميكانيكا السيارات بجميع تخصصاتها وإعدادهم على تشخيص وإصلاح الأعطال وضبط وصيانة الميكانيكا والكهرباء الخاصة بالمحركات والسيارات المختلفة كما يجب توفر مطفأة حريق وصندوق اسعافات أولية ولبس خاص للورش (بالطو – كام – كفوف).
6.	ورشة التغليف: بمساحة لا تقل عن 7×7 عدد 8 – 10 طلاب يتم فيها تأهيل المتدرب على تشغيل ماكينة تصوير ضوئي من نوع متطور، وتجليد الكتيبات والملازم باستخدام ماكينة يدوية، وإجادة تخريم الورق تمهيداً لتجليده وصندوق اسعافات أولية.
7.	ورشة التجديد: بمساحة لا تقل عن 8×8 عدد 8 – 10 طلاب يتم فيها تأهيل المتدرب على تجديد المقاعد وإعادة تصنيعها وعلى التفصيل وخياطة خامات التجديد وأساسيات أعمال التجديد مع وجود صندوق اسعافات أولية والحرص على تواجد الأدوات الحادة في مكان معزول عن الطلبة.
8.	ورشة فنية: بمساحة لا تقل عن 5×6م تتسع لـ 8 – 10 طلاب وهي لتحقيق أهداف تتضمن التعرف على الألوان في البيئة المحيطة وتمييزها لتنمية العضلات الدقيقة عن طريق التلوين وتنمية القدرة على التركيز وتدريب الطفل على الربط بين المدرك الشكلي واللفظي مع توافر الأدوات والفرش اللازمة والألوان المختلفة.

الفصول ودورات المياه:

رقم	البند وتفسيره
1.	المساحة المخصصة للطالب: يجب أن تكون مساحة الفصول مطابقة للتعميم بشأن الطاقة الاستيعابية المعتمد من الهيئة العامة لشؤون ذوي الاعاقة. في الدور الأرضي والدور العلوية. يجب تجهيز الفصول بمواصفات تناسب الفئات العمرية وأنواع الإعاقات.
2.	دورات المياه: يجب ان تتوفر دورات المياه في جميع الأذوار للطلبة بما فيها السرداب (إن وجد) وألا تقل عدد دورات المياه في جميع الأذوار عن 2 مقسمة بكل دور كما يلي: • دورة مياه مجهزة حسب المواصفات الخاصة بالأشخاص من ذوي الإعاقة. • دورة مياه مقسمة إلى وحدات تتناسب مع أعداد الطلبة في المؤسسة التأهيلية.

الأمن والسلامة:

- ضرورة توفير غطاء الأمان الحامي للزوايا والحواف الحادة في المبنى والمرافق.

رقم	البند وتفسيره
1.	<p>كاميرات المراقبة: يجب أن تتوفر كاميرات المراقبة بجميع انحاء المؤسسة التأهيلية (داخليًا وخارجيًا) ما عدا داخل دورات المياه وموزعه بشكل مناسب في المؤسسة التأهيلية من حيث المكان والعدد وتخضع للصيانة وأن يكون مسجل الفيديو ومخزن لمدة 6 شهور.</p>
2.	<p>خطة الطوارئ: (على أن تتوافر مخارج الطوارئ بشكل واضح ومدلولات إرشادية التي ترشد مستخدمي المبنى بسهولة ويسر)</p> <ul style="list-style-type: none"> - وجود خطة للإخلاء: ضرورة وجود خطة للإخلاء في المؤسسة التأهيلية والتدريب عليها بشكل دوري وتكون معتمدة من ادارة الدفاع المدني. - وجود طفايات الحريق: ضرورة وجود طفايات الحريق في الممرات وتدريب الموظفين على طريقة استخدامها. - صندوق الإسعافات الأولية: وجود صندوق للإسعافات الأولية في الورش والخدمات المساندة. - وجود موظفين مدربين على الإسعافات الأولية. - يجب أن تتوافر لدى المؤسسة التأهيلية وسائل المكافحة والوقاية وفق شروط الإدارة العامة للإطفاء. - فريق التدخل السريع: يتكون من مجموعة من الموظفين (المدير المساعد، رؤساء الأقسام، معلم تربية بدنية، باحث نفسي، باحث اجتماعي، ممرض) لضمان التفاعل الفعال مع حالات الطوارئ. - نشر إجراءات توعوية واضحة للسلامة (بخط حجم 14). - توفير منطقة اخلاء ملاصقة للدرج بكل طابق تشمل مساحة لمرور كراسي ذوي الاعاقة مع استخدام لافتات يتوفر فيها اضاءة جيدة. - مزودة بنظام وصول اتصالات مستقل وموثوق على ارتفاع 800 ملم إلى 1100 ملم فوق مستوى الأرضية، مما يسهل الاتصال المباشر مع شخص في غرفة التحكم المخصصة للمبنى - يجب أن يكون حجمها كافيًا لتخزين كرسي إجماء ونقطة إنذار حريق يدوية، ومجموعة إمداد إجماء حرائق. - ضمان وجود مكان مأمول بشكل دائم للاتصالات الهاتفية من مصعد الطوارئ.
3.	<p>التمديدات الكهربائية:</p> <p>مغطاة بحماية مناسبة تضمن سلامة المتعلم، عدم إبقاء الأسلاك الكهربائية على الأرضيات.</p>
4.	<p>البيئة الصحية:</p> <p>يجب على المؤسسة توفير بيئة صحية الملائمة لاستقبال الطلبة و المعلمين و التجهيزات اللازمة لها و أن تكون البيئة نظيفة وخالية من الحشرات والقوارض.</p>

ثالثاً: الكوادر البشرية:

يتم تحديد الكادر الإداري والفني والمختصين وفقاً لتقدير الاحتياج المعتمد من قبل اللجان المختصة في الهيئة. مطابق للتعميم بشأن ضوابط تنظيم العمل في المؤسسات التأهيلية المعتمدة من الهيئة العامة لشؤون ذوي الإعاقة

الهيئة الإدارية:

رقم	البند
.5	مدير المؤسسة
.6	مشرف إداري
.7	مشرف فني
.8	شئون طلبة / منسق إداري / مساعد منسق إداري
.9	علاقات عامة
.10	موظف استقبال
.11	سكرتارية
.12	محاسب
.13	رئيس حسابات / مدير مالي
.14	أمين مخزن

الهيئة التدريسية:

رقم	البند
.1	معلم فصل
.2	مساعد معلم

يجب توفير المختصين المذكورين أدناه على أن يكون لكل 100 طالب مختص واحد وفي حالة الزيادة يرجع للهيئة تقدير نوع المختصين وأعدادهم

رقم	البند
1.	اختصاصي اجتماعي عام
2.	اختصاصي نفسي
3.	أخصائي تغذية(اختياري)
4.	اختصاصي نطق
5.	اختصاصي علم نفس (علاجي – تعديل سلوك)
6.	اختصاصي علاج طبيعي
7.	اختصاصي علاج وظيفي (علاج بالعمل)
8.	ممرضة

الخدمات المساندة:

رقم	البند
1.	الأمن والسلامة (ضابط أمن)
2.	سائق
3.	مندوب
4.	جليس أو جليسة
5.	عامل نظافة (مستخدم)

* الشروط العامة لشغل وظائف الهيئة التعليمية في المؤسسات التأهيلية:

1. أن يتم معادلة الشهادات في حال كانت من خارج دولة الكويت أو من الجامعات أو الكليات الخاصة داخل دولة الكويت.
2. لا يقل المعدل العام للمؤهل الدراسي عن تقدير جيد.
3. يجب أن تكون جميع الدورات التدريبية الخاصة بذوي الإعاقة من جهات معتمدة ولا تتجاوز مدتها 3 سنوات.
4. في حال عدم مزاوله المهنة خلال سنتين متتاليتين لا بد من الحصول على دورات تدريبية جديدة في مجال العمل من جهات معتمدة لدى الهيئة العامة للقوى العاملة.

رابعاً: البعد التنظيمي:

رقم	البند وتفسيره
1	رؤية المؤسسة التأهيلية: تتوافق رؤية المؤسسة مع رؤية الهيئة العامة لشئون ذوي الإعاقة. وهي مجتمع شمولي يمكن الأشخاص ذوي الإعاقة إلى الوصول إلى كامل قدراتهم بدون تمييز.
2	رسالة المؤسسة التأهيلية: تتوافق رسالة المؤسسة التأهيلية مع رسالة الهيئة العامة لشئون ذوي الإعاقة. وهي الوصول إلى مجتمع ينظر إلى الأشخاص ذوي الإعاقة بالتساوي مع باقي أفراد المجتمع ويعتبر أن الإعاقة ما هي إلا صفة شخصية أخرى مثل الطول أو العمر أو حتى لون الشعر.
3	أهداف المؤسسة التأهيلية: تتم صياغة الأهداف بحيث تكون أ. واضحة ومحددة ب. شاملة وعملية، مرنة، قابلة للإنجاز، ذات قيمة وقابلة للقياس، وأن تكون مراعية للإمكانات المتاحة، وبها قدر من الطموح وموزعة على مجالات العمل داخل المؤسسة التأهيلية. ج. متفقة مع رسالة المؤسسة التأهيلية. د. ذات مدى.
4	خطة المؤسسة التأهيلية: أ. تضع المؤسسة التأهيلية خطة واضحة ومحددة بقدرتها على تحديد أولوياتها وأهدافها وتحتوي على مكوناتها البشرية والمالية والإدارية والتدريسية وتحدد سير العمل. ب. أن تشمل الخطة على تغطية جميع المجالات التربوية والتأهيلية والعلاجية. ج. يجب تقديم برنامج زمني لتحديد سير الخطة والأهداف بفترة زمنية متفق عليها (طويلة ومتوسطة المدى).
5	الهيكل التنظيمي (تقدير احتياج): ترفق المؤسسة الهيكل التنظيمي الموجود لديها لكل الوظائف في المؤسسة التأهيلية بحيث يراعي التوصيف الوظيفي وضوح الصلاحيات ومراعاة المستويات القيادية والابتعاد عن التداخل في المهام والأدوار ومراعاة الكفاءات والقدرات الإدارية والتربوية والفنية.
6	إجراءات تقييم العاملين والمعلمين: لدى المؤسسة التأهيلية معايير محددة لتقييم أداء المعلمين منها. (معرفة المعلم التامة للمواد التي يدرسها، معرفة المعلم التامة لاستراتيجيات تدريس المواد -مسئولية المعلم عن قيادة وإدارة عمليات تعليم الطلاب من ذوي الإعاقة في بيئة تعليمية فعالة- التقييم المستمر لتقدم الطلاب من ذوي الإعاقة، وتحليل النتائج، مسؤولية المعلم عن التنمية والتطوير المهني المستمر)، ويغطي التقييم فترة زمنية محددة معروفة ومتفقا عليها وهي في الغالب سنة وقد يكون التقدير نصف سنوي.
7	قاعدة البيانات في المؤسسة التأهيلية: أ. منظمة: العناية بتنظيم ملفات الطلاب ذوي الإعاقة والعاملين في المؤسسة التأهيلية. ب. شاملة: تحتوي على جميع البيانات الخاصة بالطلاب مثل البيانات الأولية، تاريخ الإعاقة، نوعها، الحالة الصحية، أدوات التقييم والتشخيص الدورية، المستوى التعليمي والخطط الفردية.

خامساً: الفعالية التعليمية والتأهيلية:
برامج التربية الخاصة

رقم	البند وتفسيره			
1	واضحة: يقدم المنهج مجموعه متكاملة من الخدمات التدريسية وفق مناهج خاصة بغرض التعليم وتدريب وتأهيل الإعاقات الإدراكية البسيطة والمتوسطة والشديدة ويستهدف المنهج مسار واضح بما يبراد تحقيقه أو الوصول إليه عقب إتمام الدراسة كما يقدم المنهج مجموعه متكاملة من الخدمات التأهيلية والتدريبية المناسبة بحسب نوع الإعاقة ومبني على أهداف عامة وخاصة واضحة والتي يلزم تحقيقها للانتقال للمرحلة الدراسية التالية.			
2	متكاملة: يتضمن المنهج مجموعة من الأنشطة ذات معنى محددة بأهدافها والمهارات المستخدمة، ويراعى عند وضع الأنشطة تقييم قدرات الطالب وتجزئة وتحليل مهام العمل بما يتناسب مع إمكانيات الطالب ويتم التعاون مع فريق العمل من الأخصائي النفسي والاجتماعي والمعالج النفسي والمعالج السلوكي أو التخاطب، مع إشراك ولي الأمر مما يجعل المنهج متكامل لتحقيق التوافق النفسي والاجتماعي والتعليمي والتربوي.			
	شاملة: برامج التربية الخاصة تشمل جميع الجوانب المتعلقة بالطالب ذوي الإعاقة من الناحية الجسمية والاجتماعية واللغوية والنفسية والتربوية والتعليمية والتدريبية وتتضمن ما يلي:			
	<table border="1"> <tr> <td> <ul style="list-style-type: none"> • أنشطة تعليمية فردية • أنشطة جماعية • أنشطة مستقلة • مهارات حياتية </td> <td> <ul style="list-style-type: none"> • مهارات لغوية • المهارات الحسية • المهارات الوجدانية • المهارات الحركية </td> <td> <ul style="list-style-type: none"> • المهارات الاجتماعية • المهارات المعرفية والإدراكية </td> </tr> </table>	<ul style="list-style-type: none"> • أنشطة تعليمية فردية • أنشطة جماعية • أنشطة مستقلة • مهارات حياتية 	<ul style="list-style-type: none"> • مهارات لغوية • المهارات الحسية • المهارات الوجدانية • المهارات الحركية 	<ul style="list-style-type: none"> • المهارات الاجتماعية • المهارات المعرفية والإدراكية
<ul style="list-style-type: none"> • أنشطة تعليمية فردية • أنشطة جماعية • أنشطة مستقلة • مهارات حياتية 	<ul style="list-style-type: none"> • مهارات لغوية • المهارات الحسية • المهارات الوجدانية • المهارات الحركية 	<ul style="list-style-type: none"> • المهارات الاجتماعية • المهارات المعرفية والإدراكية 		
3	<ul style="list-style-type: none"> • يتضمن المنهج الخطة التربوية الفردية: ترفق المؤسسة التأهيلية صورة من الخطة الفردية للهيئة ومعتمدة من ولي أمر الطالب على أن تحتوي: <ul style="list-style-type: none"> - أهداف سنوية قابلة للقياس (قصيرة وبعيدة المدى) - مستويات الأداء تحدد جوانب القوة والضعف - تتضمن النواحي الأكاديمية والوظيفية وتستهدف حاجات الطالب - تتضمن وصف للخدمات ووسائل الدعم - تراعي الأولويات وتحدد المهارات والمفاهيم الهامة بالنسبة للطلاب - تحدد المهارات غير الأكاديمية (مهارات اجتماعية-...) التي من شأنها أن تؤثر على نجاحه (ترفق المؤسسة التأهيلية صورة من الخطة الفردية) على أن تحتوي الخطة التربوية الفردية على وصف للخدمات المساندة ووسائل الدعم والموائمة المقدمة للطالب معتمدة من فريق العمل وولي الأمر مع مراعاة نتائج اختبارات الذكاء بمعنى أن تكون الخطة التربوية الفردية تستخدم وسائل دعم لتمكين الطالب من تحقيق الأهداف السنوية وأهداف البرنامج. 			

البيئة التعليمية والتأهيلية:

رقم	البند وتفسيره
1.	يساعد المناخ التربوي في المؤسسة على: دمج ذوي الإعاقة تهيئة الظروف التي تساعد على التكيف مع المجتمع الخارجي والتفاعل معه وإشراك أولياء الأمور في خطة الدمج من خلال تفعيل دور الاختصاصي الاجتماعي تحقيق الاطمئنان النفسي إشعار الطالب بالاحترام والحب والحنان والأمن حتى تحميه من مشاعر الخوف والقلق دون إشعاره بالاعتمادية وفتح المجال له للتعبير عن رأيه ومشاعره وتقبلها واحترامها والابتعاد عن أساليب العنف والتهديد من خلال تفعيل دور الأخصائي النفسي والاجتماعي في المؤسسة. توفير رعاية طبية الاهتمام بالنواحي الصحية وفتح عيادات طبية وتحسين أوضاعها وزيادة إمكانياتها وتكثيف زيارة الأطباء للمؤسسة .

التفاعل مع المجتمع المحلي:

رقم	البند وتفسيره
1.	تتواصل المؤسسة مع مؤسسات ذات علاقة - تحرص المؤسسة على تلبية الدعوات من مؤسسات المجتمع المحلي (جمعيات النفع العام - حكومة - خاص) وإقامة قنوات اتصال فعالة وتسخير هذا التواصل في خدمة ذوي الإعاقة وكل ما من شأنه تقدمهم ودمجهم في المجتمع الخارجي ترفق الرسائل - الدعوات - صور التبادل والزيارات- مخاطبات الفاكس والبريد. - تحرص إدارة المؤسسة على أن تشارك مؤسسات المجتمع المدني سواء جمعيات نفع عام أو مؤسسات حكومية أو أهلية في تنفيذ البرامج والأنشطة سواء في الاحتفالات الوطنية أو العالمية أو الترفيهية أو تروبية أو ثقافية أو مسابقات أو أيام مفتوحة لما يعود بالنفع عليهم ودمجهم في المجتمع الخارجي. - تلتزم الجهات التعليمية بتزويد الهيئة العامة بالتقارير السنوية بأداء الطلاب مرتين خلال العام (نهاية الفصل الأول - نهاية العام) على أن تقدم كنسخة إلكترونية.
2.	تزود المؤسسة أولياء الأمور بتقارير الشهرية توضح مدى تطور الطالب في تنفيذ الخطة الفردية ويتم ارسال عدد (3) تقارير خلال العام الدراسي ويعقب كل تقرير لقاء مفتوح مع أولياء الأمور للتعرف على نقاط الضعف والقوة. تسعي المؤسسة لتقديم خدمات شاملة لأسر ذوي الإعاقة بدءا من إرسال و تقديم تقارير وافية حول الخدمات التي توفرها المؤسسة والبرامج والأنشطة التي تقدم لأبنائهم مع تقارير حول التحصيل وتقديم الأداء، وترفق المؤسسة ما يثبت ذلك سواء من خلال المراسلات الكتابية أو الإلكترونية - شهادات تقدير - بطاقات متابعة - بطاقة الدرجات الشهرية
3.	تشرك المؤسسة ولي الأمر في وضع الخطة الفردية لابنه من ذوي الإعاقة ترفق المؤسسة ما يثبت أن ولي الأمر مطلع على الخطة الفردية للطالب ومتابعة تقدم المهارات والبرامج والأنشطة التي تعمل على تطور أداء الطالب ذوي الإعاقة، يرفق صورة من المخاطبات الرسمية بين الأب والإدارة مع التوثيق وأن تكون مؤرخة ومعتمدة من إدارة المؤسسة وتوقيع ولي الأمر
4.	تزود المؤسسة الهيئة العامة لشئون ذوي الإعاقة بقاعدة بيانات خاصة بالطلبة نصف سنوية (حسب ما هو مذكور في المطوية)

بِسْمِ اللَّهِ الرَّحْمَنِ الرَّحِيمِ