



معايير و شروط فتح الجهات التعليمية و التأهيلية (المدارس)



مدير عام الهيئة العامة لشؤون ذوي الإعاقة
د. شفيقة العوضي

٢٠٢٠/٢٠١٩





5	المقدمة
6	الرؤية – الرسالة – القيم
7	البيئة المدرسية
22	الخدمات التربوية والعلاجية
25	الأمن والسلامة
25	الكوادر البشرية
26	البعء التنظيمي
27	الفعالية التعليمية
29	طرق التدريس
30	البيئة التعليمية



تضع الهيئة العامة لشؤون ذوي الإعاقة بين أيديكم معايير وشروط فتح الجهات التعليمية والتأهيلية (المؤسسات ومراكز التأهيل) وهو نتاج سنوات من الدراسة والبحث التطوير.. حيث أن الهيئة العامة لشؤون ذوي الإعاقة سباقة في تقديم كل ما ينصب في مصلحة الأشخاص ذوي الإعاقة وفقاً لاستراتيجيتها التي تتوافق مع رؤية الكويت لعام ٢٠٣٥ وتعزز روح اتفاقية الأمم المتحدة لحقوق الأشخاص من ذوي الإعاقة ومتطلباتها.

ويمثل مرجعاً مهماً وثيراً لكل من يعمل في هذا المجال حيث يحتوي على كل المعايير المطلوبة من حيث البيئة المدرسية التي تتطابق مع معايير كود البناء وسهولة الوصول الذي وضعته الهيئة سابقاً.

كما يحتوي على معايير الخدمات التربوية والعلاجية ومعايير الأمن والسلامة وكذلك كل ما يتعلق بالكوادر البشرية والفاعلية التعليمية، آمليين أن يكون نبراساً للعاملين لتحقيق خدمات مميزة لأبنائنا من ذوي الإعاقة

مدير عام الهيئة العامة لشؤون ذوي الإعاقة
د. شفيقة العوضي

الرؤية

مجتمع شمولي يمكن الأشخاص ذوي الإعاقة إلى الوصول إلى كامل قدراتهم بدون تمييز

الرسالة

الوصول إلى مجتمع ينظر إلى الأشخاص ذوي الإعاقة بالتساوي مع باقي أفراد المجتمع ويعتبر ان الإعاقة ما هي إلا صفة شخصية أخرى مثل الطول أو العمر أو حتى لون الشعر.

القيم

المساواة:

يتوجب أن تتاح لجميع الأفراد داخل المجتمع فرص متساوية للتعليم والعمل المشاركة في المجتمع دون أي عائق

الالتزام:

نحن ملتزمون بحماية حقوق الأشخاص ذوي الإعاقة

الاحترام:

نعامل جميع الناس بكامل التقدير والاحترام

التعاون:

العمل مع المؤسسات العامة والخاصة لضمان إدراج واستحداث سياسات وبرامج بفعالية

معايير واشتراطات فتح مدرسة خاصة لذوي الإعاقة

أولاً: البيئة المدرسية

معايير واشتراطات فتح مدرسة خاصة لذوي الإعاقة

البناء: مطابق للاشتراطات والمواصفات الخاصة ببلدية الكويت بأبنية المدراس ووزارة التربية والكواد الكويتي لسهولة الوصول (ترخيص البلدية)

مساحة المبني:

- يتم العمل بالمساحات وفق اشتراطات وزارة التربية.
- يجب توفير غرف الدعم لطلبة الدمج ويمكن أن تشمل هذه الغرف على (غرف الخدمات المساندة مثل: علاج سلوكي - تخاطب - لغة عربية - رياضيات ... وغير ذلك).
- في حال يرغب المتقدم بإضافة قسم الاحتياجات الخاصة في المدرسة:
 - يجب ان تكون الفصول مطابقة للتعميم الاداري بشأن الطاقة الاستيعابية المعتمدة من الهيئة العامة لشؤون ذوي الاعاقة
 - يجب توفير الغرف العلاجية وفقاً للإعاقات المسموح بها للمدرسة لاستقبالها والتي تحدد من قبل الهيئة.
 - توفير الورش التأهيلية حسب المواصفات المحددة في هذه المعايير.

الجزء الأول: الوصول / المشي إلى المدرسة

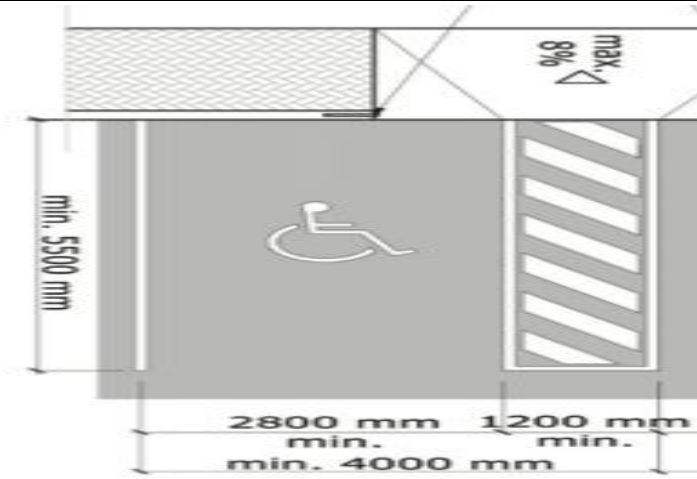
يجب أن تكون الطرق المستخدمة للوصول للمدرسة بحالة جيدة وخاليه من العقبات، وبعرض 1200ملم.

الجزء الثاني: مواقف السيارات

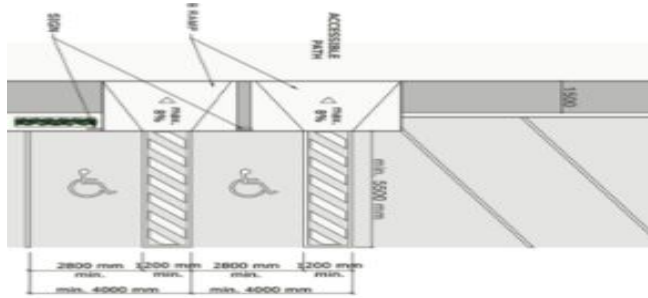
1. ينبغي توفير موقف واحد مخصص لسهولة الوصول في كل منطقة مواقف سيارات. يجب أن يتبع عدد مواقف سهولة الوصول الجدول الموضح.

مساحات مواقف السيارات سهولة الوصول	مساحات مواقف السيارات
1	حتى 10
2	حتى 50
4	حتى 100
6	حتى 200
6 + واحد لكل 100	أكثر من 200

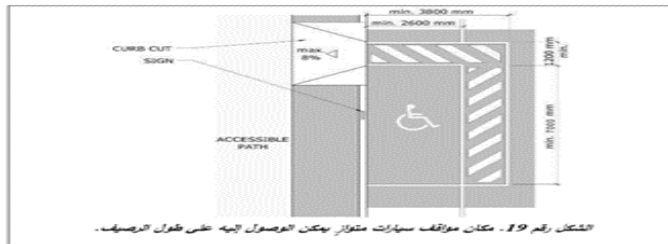
2. يجب ألا يقل عرض الموقف عن 2800 ملم ويشترط وجود ممر على الجانب لا يقل عرضه عن 1200 ملم.



مواقف سيارات بشكل زاوية:



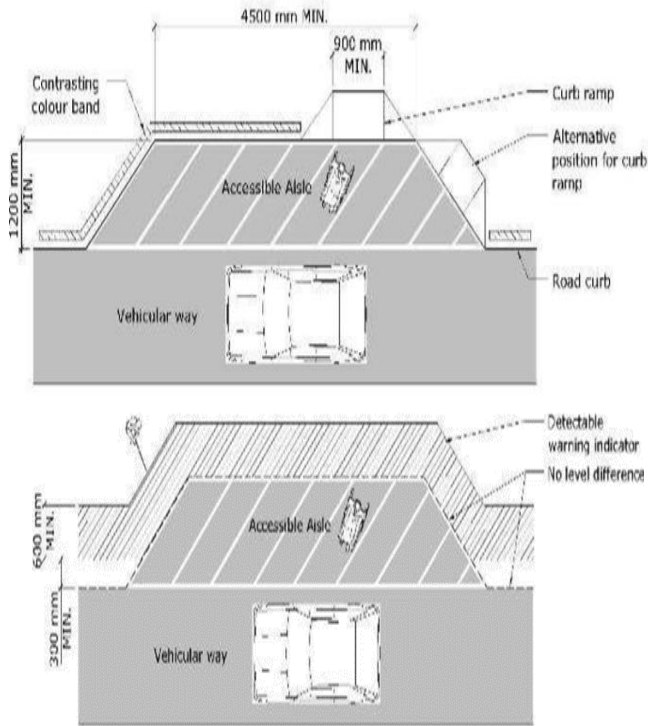
مواقف سيارات بشكل متوازي:



3. يجب أن يكون الحد الأدنى لمساحة الموقف بشكل زاوية هو 3800 ملم × 5500 ملم وللموقف المتوازي 3800 ملم × 6000 ملم. ويمكن مراجعة هذه الأبعاد لتتناسب مع الشاحنات المستخدمة في المبنى أو المرفق.



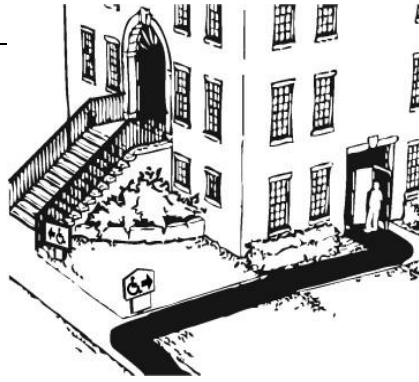
4. يجب وضع علامة الرمز الدولي للوصول بشكل ملائم، وينبغي رسمه على الأرض وعلى اللافتة. وينبغي أن تكون هذه الإشارة مرئية بسهولة من وضع القيادة، ويتم تركيبها على ارتفاع 2200 ملم.



5. يجب ربط مناطق الصعود والنزول لسيارات الأجرة والسيارات الخاصة بمسار وصول وتوفير سطح مستوي أو أرصفة منحدر.

توفر الأشكال الموضحة نوعين من مناطق الصعود مع أرصفة منحدر وبنفس المستوى. يستخدم النوع بناء على تصميم المبنى، ويمكن استخدام كليهما، شريطة أن يتم وضع علامة على الحافة بين الرصيف والطريق بشكل صحيح، مع تباين الألوان ومؤشرات الإنذار القابلة للكشف كما هو مبين في الأشكال الموضحة.

الجزء الثالث: الدخول إلى المدرسة / المبنى



1. يجب أن يكون مدخل المدرسة متاح لجميع الإعاقات المسموح باستقبالها وتوفير (درج - منحدر) حسب الحاجة.

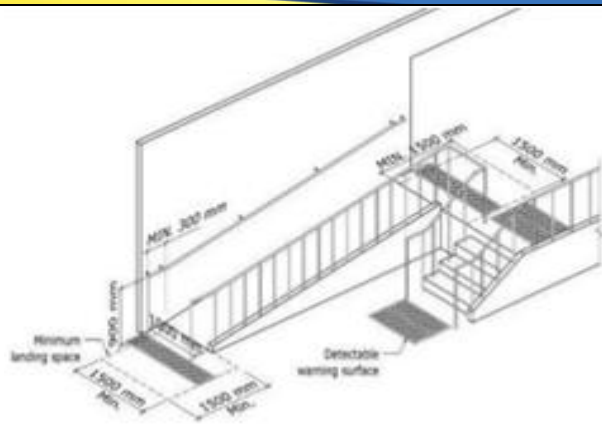


2. يجب أن تتوفر علامات استرشادية وتوجيهية تدل على المداخل المتاحة.

الجوانب الواسعة		أبعاد المنحدر المستمر			ارتفاع الرصيف
أقصى حد للميلان	الطول	أقصى حد للميلان	العرض	الطول	
%8	1250 ملم	%8	يساوي	1250 ملم	100 ملم
	1875 ملم		عرض ممر العبور	1875 ملم	150 ملم
	2500 ملم		< 2.00 م	2500 ملم	200 ملم (فقط للأرصفة الموجودة)

3. يجب عمل الممرات الخاصة بالمنحدرات وفق الجدول الموضح، كما يجب أن تتوفر منحدرات خاصة بالأرصفة.

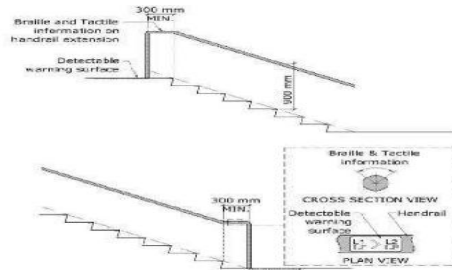
يجب تطبيق الكود الكويتي لسهولة الوصول (صفحة 24).



4. المنحدر: على أن يطابق الصورة الموضحة ويشترط الآتي:

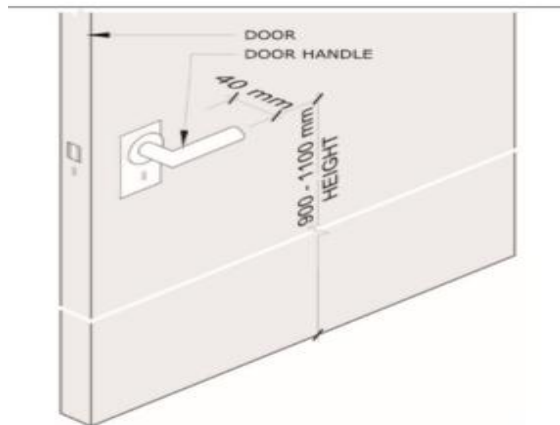
- أ- يجب أن تتوفر حواجز على جانبي المنحدر.
- ب- يجب أن يكون سطح المنحدر مستوي ومقاوم للانزلاق.
- ت- يجب توفير شريط تحذيري بعرض لا يقل عن 300 ملم في بداية ونهاية المنحدر للشخص الكفيف.

يجب تصميم المنحدرات المؤقتة لتوفير حلول مؤقتة عندما يكون المنحدر الدائم غير ممكن، أو أثناء أعمال البناء أو الصيانة.



5. يجب وضع نص بارز أو رسوم لمسية بشكل غير مزعج ومثبتة بشكل دائم على الدرابزين تستخدم كمصدر للمعلومات للإعاقات البصرية على سبيل المثال (إشارة رقم الطابق – مواقع الحريق وما إلى ذلك) كما هو موضح في الشكل.

يوفر الدرابزين الدعم والاستقرار والتوجيه للمستخدمين، وخاصة أثناء الإخلاء في حالة الحرائق. يجب تصميم الدرابزين ليكون من السهل إمساكه وتوفير قبضة قوية ومريحة، والسماح لليد بالانزلاق على طول السكك دون أي عرقلة.



6. لا يسمح باستخدام المقابض المستديرة.

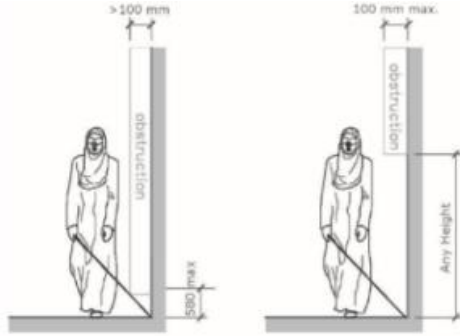
7. كما يجب أن تكون المسكات، والمزالج والأقفال كالاتي:

- أ- قابلة للتشغيل بيد واحدة.
- ب- لا تتطلب قبضة محكمة، أو الضغط أو ثني المعصم لكي تعمل.
- ت- يجب أن يتم تركيبها على ارتفاع 900 ملم إلى 1100 ملم عن الأرض.
- ث- يجب أن يكون لونها متبايناً مع الخلفية.

الجزء الرابع: التنقل بأرجاء المدرسة

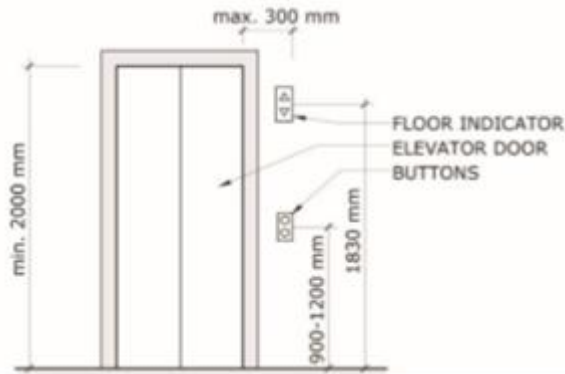
1. يجب ألا يقل عرض الممرات داخل مبنى المدرسة عن 2000 ملم ويكون خالي من العقبات.

2. في حالة وجود عوائق على ارتفاع يزيد عن 580 ملم من الأرض، يجب ألا تكون بارزة على أكثر من 100 ملم من الحائط، أو الأعمدة أو العناصر الأخرى. وفي حالة وجود عوائق على ارتفاع أقل من 580 ملم من مستوى الأرض، يمكن أن تكون بارزة أكثر من 100 ملم، كما هو موضح في الشكل.



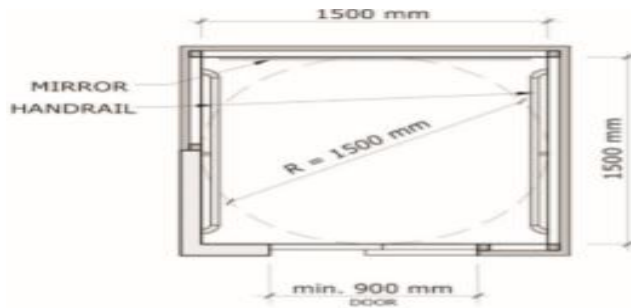
توضيح: يجب ألا تبرز الأجسام في مسار المشاة بما يزيد عن 100 ملم. في حالة وجود عوائق على ارتفاع يزيد عن 580 ملم من الأرض، يجب ألا تكون بارزة على أكثر من 100 ملم من الحائط، أو الأعمدة أو العناصر الأخرى. وفي حالة وجود عوائق على ارتفاع أقل من 580 ملم من مستوى الأرض، يمكن أن تكون بارزة أكثر من 100 ملم، كما هو موضح في الشكل، حيث يسمح لهم الكشف عن الأجسام البارزة عن طريق عكازة بيضاء يستخدمها الشخص.

3. يجب أن تتوفر مصاعد في المدرسة على أن يتم تصميمه وفق النموذج الموضح وموافق مع اشتراطات الإدارة العامة للإطفاء.



4. يجب أن يكون ازرار المصعد الخارجية بارترافع مناسب كما هو موضح بالصورة مع تزويدها بكتابة برايل على الجانب الأيسر السفلي من كل زر.

5. يجب أن تكون المساحة الداخلية تتوافق والنموذج الموضح.



6. يجب أن تكون فتحة الباب لا تقل عن 900 ملم.

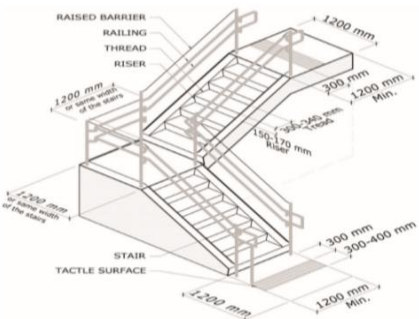
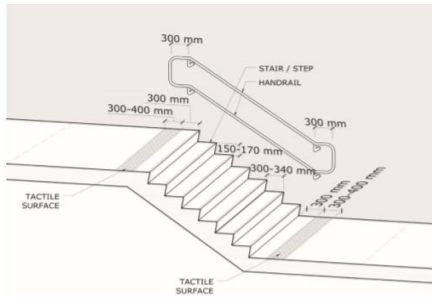
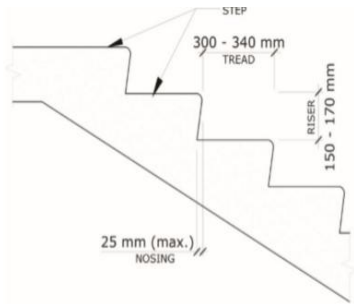
7. أن يكون زر الوصول إلى طابق الخروج (عادةً الطابق الأرضي) بارزًا بمسافة 3 ملم ومحاظ بخط أخضر لا يقل عرضه عن 2 ملم.

Exit floor, usually ground floor shall be raised at least 3mm higher than the others and be circled with a green line



8. يجب أن يكون السلم مطابق لأحد النماذج الموضحة وأن يتوافر به الآتي:

- أ- وجود درابزين في كلا الجانبين وعلى ارتفاع 900 ملم.
- ب- يجب أن يكون السلم مضاء بشكل كافٍ ومناسب.
- ت- يجب تطبيق الكود الكويتي لإمكانية الوصول (صفحة 63 - 64 - 65).

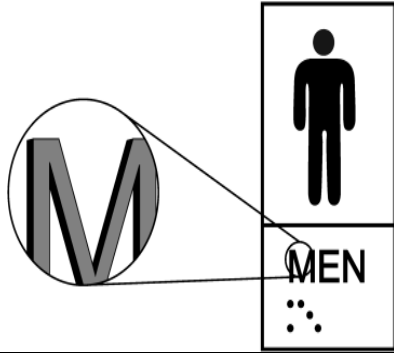


الجزء الخامس: الدخول واستخدام الفصول الدراسية وغيرها من المساحات

	1. ينبغي ألا يقل العرض الصافي للباب عن 900 ملم ويقاس من الباب إلى العتبة عند فتح الباب 90 درجة.
	2. يجب أن تكون الفصول والورش والغرف مضاءة بشكل جيد (ماعدًا الغرفة الحسية لها معايير خاصة بها).
	3. يجب أن تكون الفصول والورش والغرف جيدة التهوية.
	4. أن تكون النافذة بارتفاع مناسب يمكن للطلاب الرؤية عند الجلوس.
	5. يجب أن تتوفر ستائر مناسبة تمنع الوهج.
	6. يجب أن يتوفر الأثاث المناسب في الفصول وفي الورش وذلك وفقًا لعدد الطلبة والمساحة على أن يكون الأثاث قابل للنقل والتغيير إذا لزم الأمر.
	7. يجب أن تكون الأدراج داخل الفصول توفر مساحة خالية عند الركبة للطلاب الذين يستخدمون الكراسي المتحركة. ويجب أن تستوفي الأدراج المتطلبات التالية: أ- لا يجوز أن تكون الطاولات أعلى من 800 ملم ويجب أن توفر مساحة خالية من العوائق للساق تبلغ ارتفاع 680 ملم وعمق 480 ملم ينبغي تجنب الطاولات ذات المقاعد المدمجة.
	8. الكافتيريا: يجب ألا يقل عرض الممرات المؤدية إلى المقاعد في الكافتيريا عن 900 ملم.

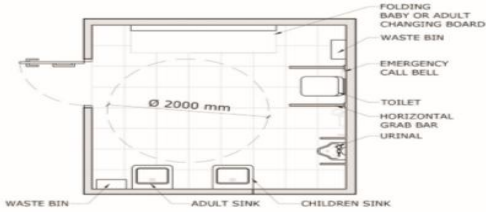
	<p>9. يجب أن تتوفر الخزانات داخل الفصول على ارتفاع مناسب لأنواع الإعاقات داخل الفصل.</p> <p>ويجب أن تكون 20% من الرفوف أو الصناديق أو الخزائن في متناول اليد بالنسبة لمستخدم الكرسي المتحرك أو الأشخاص ذوي القامة القصيرة، على ارتفاع بين 600 ملم و1200 ملم فوق الأرضية. ينبغي أن تكون أرقام الخزائن متباينة بشكل جيد وملموسة، وإذا تم توفير مقاعد، ينبغي أن يكون من الممكن تحريكها.</p>
	<p>10. يجب أن تكون السبورة (اللوحة) على ارتفاع مناسب يسمح الوصول إليها من قبل الطلاب والذين يستخدمون الكراسي المتحركة.</p>
	<p>11. يجب أن يكون هناك علامات إرشادية موجودة في المبنى ومحددة عند كل باب.</p>
	<p>12. يجب أن تحتوي العلامات الإرشادية على تباين الألوان والنصوص متوفرة بخط كبير الحجم.</p>
	<p>13. يجب أن تتضمن علامة تعريف اسم الغرفة/ رقم الغرفة بأحرف برايل (في حال وجود إعاقات بصرية).</p>
	<p>14. يجب أن تكون الأرضية بلون موحد مقاوم للانزلاق.</p>
<p>الجزء السادس: دورات المياه والغرف الصحية</p>	
	<p>1. يجب أن يكون أرضية الممر المؤدي إلى دورات المياه مستوي.</p>
	<p>2. يجب عمل علامات إرشادية لكل الغرف والخدمات مع توضيح الممرات بما يتوافق مع الإعاقات الموجودة في المدرسة.</p>

3. يجب أن تتوفر اللوحات الإرشادية وتشمل كلا من النصوص والرسوم والصور التوضيحية.



4. يجب أن تتوفر علامات توضح تباين الألوان الخلفية وبخطوط كبيرة الحجم يسهل رؤيتها من بعيد.

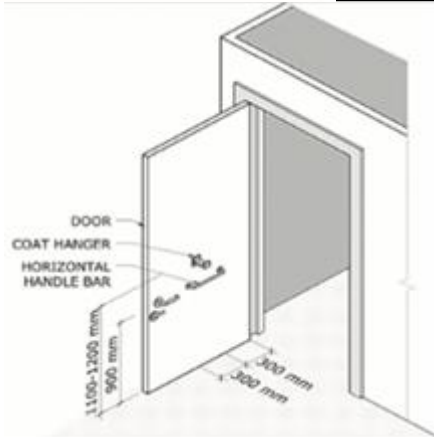
5. يجب أن تصمم دورات المياه بحجم يناسب الفئة العمرية التي تستقبلها المدرسة مع نوعية الإعاقات.



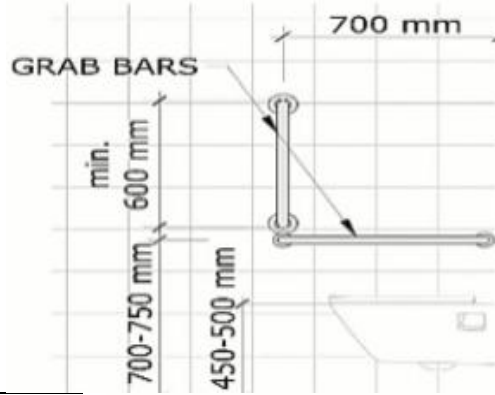
6. يجب عند تصميم دورات المياه الأخذ بعين الاعتبار الطالب الذي يستخدم الكرسي المتحرك مع توفير جميع الخدمات اللازمة له.

يجب تطبيق الكود الكويتي لإمكانية الوصول (صفحة 74).

7. يجب أن تكون أبواب دورات المياه تطابق المتطلبات كما هو موضح في الشكل.

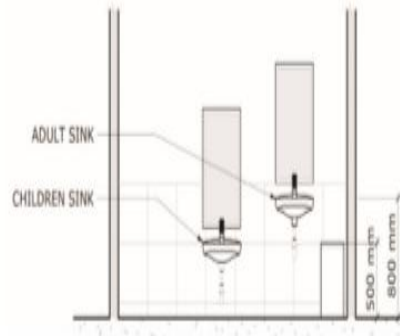


يجب تطبيق الكود الكويتي لإمكانية الوصول (صفحة 72).



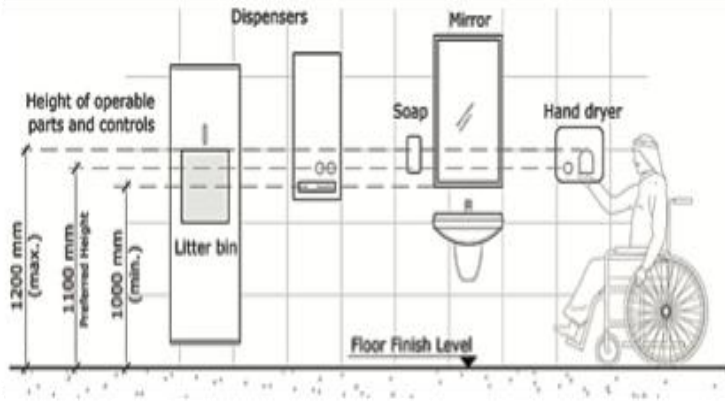
8. يجب أن يكون حوض ومقعد الحمام تتطابق بالقياسات كما هو موضح في الشكل.

يجب تطبيق الكود الكويتي لإمكانية الوصول (صفحة 67)



9. يجب أن تكون هناك مغسلة أخرى على ارتفاع 500 ملم من الأرض.

يجب تطبيق الكود الكويتي لإمكانية الوصول (صفحة 74).



10. يجب أن تكون الأدوات والأطقم والملحقات تطابق المواصفات الموضحة في الشكل.

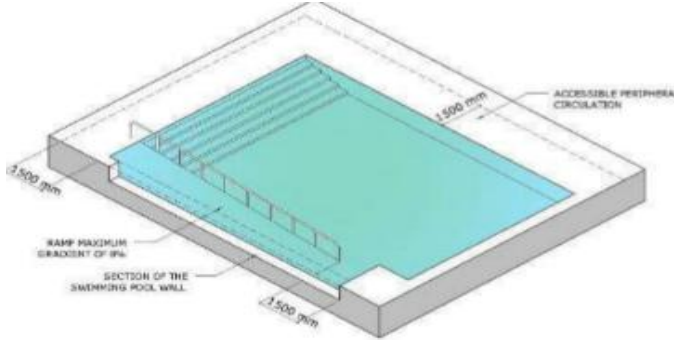
يجب تطبيق الكود الكويتي لإمكانية الوصول (صفحة 71).

11. يجب توفير غرفة لتغيير الحفاضات في المدارس التي لديها قسم احتياجات خاصة.

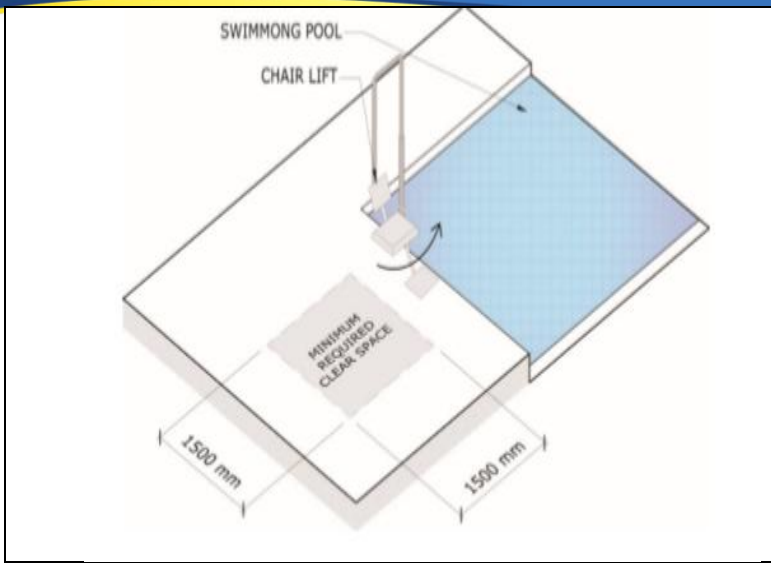
الجزء السابع: ساحات المدرسة

	1. يجب أن يكون أرضية ساحات المدرسة مستوية.
	2. يجب أن تكون المسارات واسعة بما يكفي للسماح للطلاب الذين يستخدمون الكراسي المتحركة بمرور مع شخص آخر.
	3. يجب توفير منحدرات كلما وجدت متغيرات في ارتفاعات المستوى أو السطح.
	4. يجب أن يكون هناك مساحة لمنطقة الجلوس وبها حماية علوية (مظلة) متصلة بمسار يمكن الوصول إليه بواسطة الكراسي المتحركة.

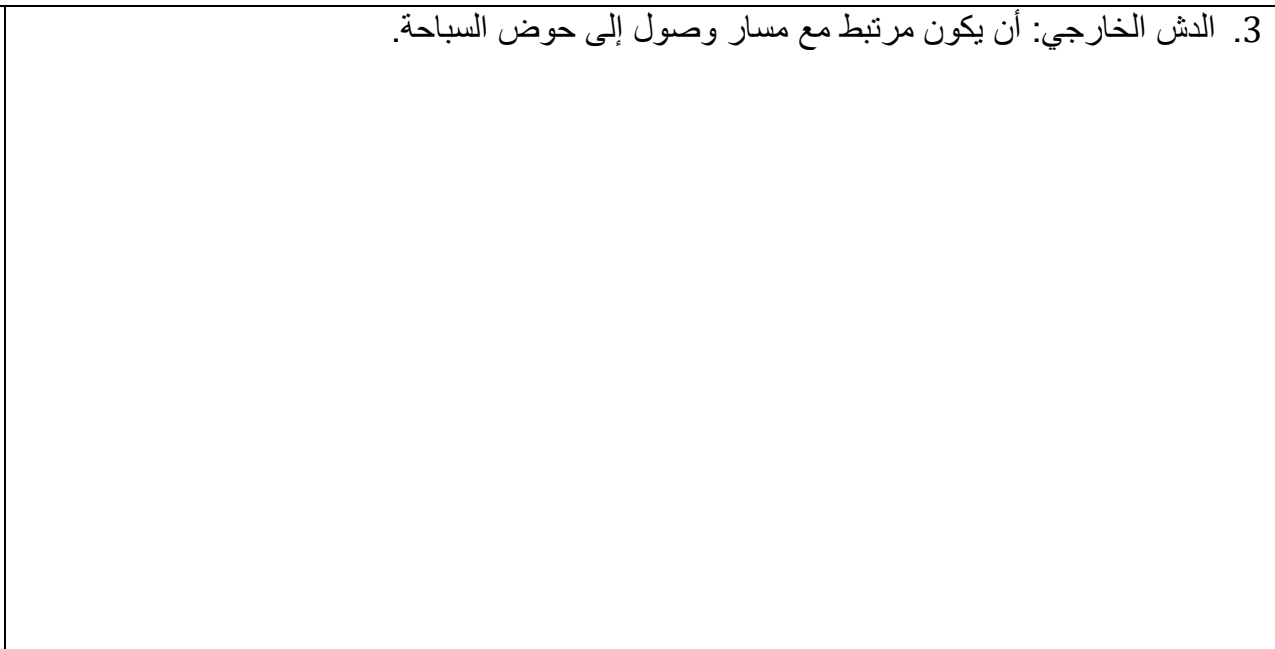
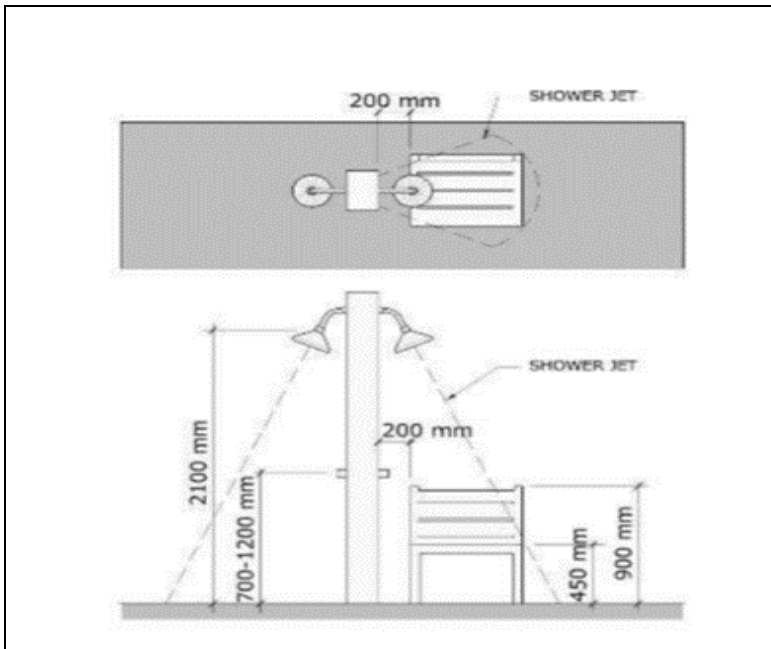
الجزء الثامن: حمام السباحة (في حال استقبال الطلبة من ذوي إعاقات تحتاج إلى خدمة العلاج بالماء)

	1. في حال وجود حمام سباحة يجب أن تكون طريقة الوصول داخل المياه ذات مسار يربط المسبح بالمرافق الأخرى كغرفة تغيير الملابس ودورات المياه.
	2. يجب أن يتناسب حمام السباحة مع الفئات العمرية المسموح للمدرسة باستقبالها مع الأخذ بعين الاعتبار الصورة الموضحة بالرسم، كما يؤخذ بعين الاعتبار المتطلبات التالية: أ- أن تكون الأرضية ذو تشطيب مقاوم للانزلاق. ب- أن يتوفر سلم السلامة. ت- أن تكون هناك إضاءة تحت الماء. ملاحظة: حسب الحاجة يجب توفير جهاز أو منحدر لنزول الكرسي المتحرك لحمام السباحة

يجب تطبيق الكود الكويتي لإمكانية الوصول (من صفحة 95-98).

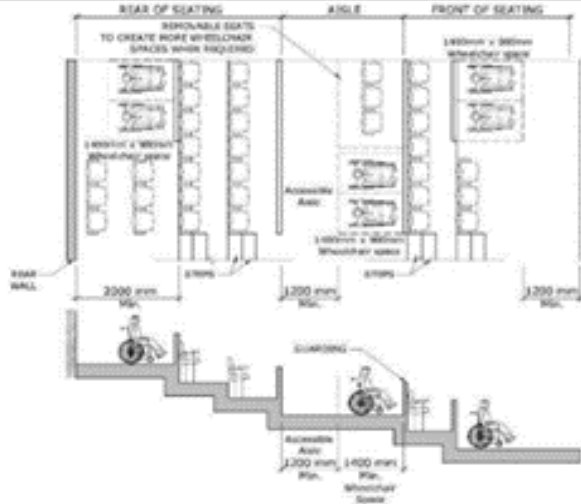


3. الدش الخارجي: أن يكون مرتبط مع مسار وصول إلى حوض السباحة.



الجزء التاسع: صالة متعددة الأغراض / مسرح

1. يجب أن تكون أماكن الجلوس متصلة بمسار الوصول.



2. يجب أن يكون المسرح مزود بأماكن مخصصة لكراسي ذوي الإعاقة بمساحة لا تقل عن 900 ملم X 1400 ملم إذا كان الدخول من الأمام أو إذا كان الدخول من الخارج بمساحة 1500X 900 ملم.

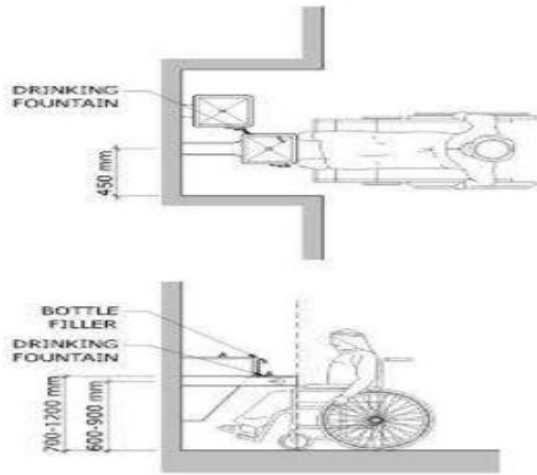
3. يجب وضع الرمز الدولي للوصول (ISA) أمام الأماكن المخصصة.

4. يجب توفير عدد كافي من المقاعد المتاحة لأشخاص ذوي الإعاقة السمعية أمام مترجم لغة الإشارة.

5. يجب توفير أنظمة تعزيز السمع مثل FM أو induction loop أو الأشعة تحت الحمراء.

الجزء العاشر: نوافير الشرب

1. يجب توفير نافورتين بارتفاعات مختلفة ويجب أن تكون أحدهما لا تزيد عن ارتفاع 915 ملم.



2. إذا كان زر الضغط يدويًا يجب أن يكون على ارتفاع بين 700 ملم و1200 ملم وأن يتوفر آلية الوصول سهلة الاستخدام.

أن تكون نوافير الشرب مطابقة للشكل الموضح في الرسم.

الجزء الحادي عشر: المساجد وغرف الصلاة

1. يجب أن تكون منطقة الدخول للمسجد خالية من العوائق لمنع تسبب الأحذية بإغلاق طريق الوصول لباب الدخول للمسجد أو غرفة الصلاة.

2. يجب توفير مقاعد في الداخل وعند المداخل وفي الأماكن الأخرى التي يطلب من الناس فيها خلع الأحذية.

3. يجب توفير مكان مخصص للكراسي المتحركة وأن يكون سمك السجادة من النوع الرقيق في المكان المخصص للكراسي المتحركة فقط لسهولة حركة العجلات.

4. يجب توفير منحدر عند المدخل لسهولة دخول الكرسي المتحرك للمسجد في حال كان هناك عتبة.

الرقم	البند وتفسيره
1.	ملاعب رياضية مكشوفة: بناء على حجم المدرسة وعدد الطلبة وحسب اشتراطات وزارة التربية.
2.	صالات رياضية غير مكشوفة: بناء على حجم المدرسة وعدد الطلبة وحسب اشتراطات وزارة التربية
3.	الحديقة: - وجود مرافق لأهداف تربوية - بعض المساحات المظللة والاستراحات - مساحات خضراء ومساحات ملونة بالأزهار - ملطفات جو أو مراوح مائية نظرا لظروف دولة الكويت المناخية القاسية - تصميم لوحات ارشادية للوصول الى أقرب دورة مياه عامة لكلا الجنسين. - يجب تصميم مقاعد أو أماكن للجلوس في المنتزهات بمواصفات خاصة (ارتفاع المقعد 430 ± 30 ملم، عمق المقعد بين 400 ملم و450 ملم، ارتفاع مسند الظهر بين 400 ملم و460 ملم) مع وجود مساحة تفاعل جانبية على أحد الجوانب.
4.	غرفة حاسب آلي: تحتوي على حواسيب الية حديثة صالحة ومزود بشبكة إنترنت على أن يتم حظر المواقع غير التربوية.
5.	مكتبة عربية وإنجليزية والكترونية: تحتوي على الكتب والتفاسير والقواميس والأطالس والمجلات الدورية وقصص الأطفال العربية والإنجليزية وتكون جذابة ويراعى التنوع والحدثة وتسمح بالتعامل مع الحاسوب وتوفر المعلومات الإلكترونية من خلال البحث بالاتصال المباشر (Online) أو عبر الشبكات كالإنترنت.
6.	غرفة عروض ضوئية: تحتوي على تلفاز ومضخم صوت (لعرض الأفلام التربوية – جهاز عرض (داتا شو)) ويتميز هذا الجهاز بإتاحة مساحة عرض بمحيط أكبر.
7.	غرفة مصادر التعلم (غرف الدعم): غرفة تربوية تطبق خطة تعليمية فردية تهدف لتلبية احتياجات التلاميذ (بطء تعلم، صعوبة تعلم أو الإعاقات الحركية) من المواد الدراسية والخبرات الأساسية وتتضمن وسائل هادفة لتنمية مهاراتهم المعرفية وتعزيز قدراتهم الحركية البصرية وتنمية الذاكرة.
8.	مختبرات: مزودة بوسائل ومجسمات وتقنيات خاصة بالتجارب العملية المناسبة للمناهج حسب كل إعاقة مثلا: مختبر الإعاقة البصرية يحتوي أدوات حسية ملموسة بارزة مثل (أعضاء الجسم - وأجهزة الإنسان- والنباتات) لا بد من وجود مطفأة حريق وصندوق اسعافات أولية والحرص على تخزين المواد القابلة للاشتعال حسب شروط الأمن والسلامة ووجود شفاطات تهوية.
9.	غرفة رسم: مساحتها 6x6م2 وهي لتحقيق أهداف الخطط الفردية للطلبة وتتضمن التعرف على الألوان في البيئة المحيطة وتمييزها لتنمية العضلات الدقيقة عن طريق التلوين وتنمية القدرة على التركيز وتدريب الطلاب على الربط بين المدرك الشكلي واللفظي مع توافر الأدوات والفرش اللازمة والألوان المختلفة.
10.	غرفة موسيقى: قاعة موسيقى مزودة بالآلات موسيقية بما يتناسب مع أعداد الطلبة وطبيعة الإعاقات وتكون عازلة للصوت إذا كانت بين الغرف الدراسية.
11.	عبادة: لمتابعة الحالات الصحية والمرضية وفق بطاقات وسجلات خاصة محدثة وكاملة البيانات واستعمال أدوية وفق توصيات الأطباء والحرص على نشر الوعي الصحي لأولياء الأمور والطلبة / تستقبل العيادة الطلبة المصابين بالإصابات البسيطة والحالات الطارئة (حالات اغماء/ تشنج) والقدرة على التعامل مع الحالات الوقائية وتكون قريبة من الفصول الدراسية.

* فصول الاحتياجات: في حال وجود فصول الاحتياجات في المدرسة يجب أن يتم توفير الآتي:

الورش:

- يشترط توفير عدد لا يقل عن عدد 6 ورش في المدرسة.
- لا يقتصر على نوع الورش المذكورة وفي حالة إضافة ورش يجب اخذ موافقة الهيئة.
- يجب توفير نوافذ في أبواب الورش.
- يجب توفير أماكن تخزينية داخل الورش آمنة للمعدات والأدوات الخاصة بالورشة، على أن تستخدم تحت إشراف المختص.
- يجب أن تتوفر شروط الأمن والسلامة في الورش وكذلك توافر شفاطات مركزية.
- للهيئة الحق في إضافة أي معايير أخرى تراها ضرورية.

الرقم	البند وتفسيره
1.	ورشة نجارة: بمساحة لا تقل عن 7x7م 2متنوع لـ 8 – 10 طلاب و يتم فيها تعلم صناعة الأعمال الخشبية عموما كصناعة الأثاث والمنحوتات الخشبية مع وجود مكان لعرض وتخزين المنحوتات على أن يتوفر فيها صندوق اسعافات أولية وكمامات ومطفأة حريق وشفاط مناسب لحجم الورشة ويحدد مكان خارجي للصبغة عند الحاجة.
2.	ورشة أشغال يدوية: بمساحة لا تقل عن 7x7م 2متنوع لـ 8 – 10 طلاب مع وجود صندوق اسعافات أولية يتم فيها عمل أشغال يدوية لتنمية العضلات الدقيقة والتآزر الحركي البصري (نظم خرز – طبع على القماش – مزهريات – تزيين علب)
3.	ورشة خياطة: بمساحة لا تقل عن 7x7م 2متنوع لـ 8 – 10 طلاب و يتم فيها التعرف على مبادئ الخياطة والتطريز والتفصيل ويحتوي على مكائن خياطة مناسبة لأعداد الطلبة كما توجد طاولة للقص مع توفر جميع احتياجات الخياطة والحرص على تواجد الأدوات الحادة في مكان معزول عن الطلبة ولا بد من توفر صندوق اسعافات أولية
4.	ورشة صلصال وخزف: بمساحة لا تقل عن 7x7م 2متنوع لـ 8 – 10 طلاب و يتم فيها صناعة الخزف مثل الأواني المنزلية والنماذج الفنية على أن يكون فرن الخزف في مكان معزول عن الطلبة ويجب توفر صندوق اسعافات اولية
5.	ورشة ميكانيكا السيارات: بمساحة لا تقل عن 8x9م 2متنوع لـ 8 – 10 طلاب ويتم فيها تأهيل المتدرب للعمل في ورش الميكانيكا السيارات بجميع تخصصاتها وإعدادهم على تشخيص وإصلاح الأعطال وضبط وصيانة الميكانيكا والكهرباء الخاصة بالمحركات والسيارات المختلفة كما يجب توفر مطفأة حريق وصندوق اسعافات أولية وليس خاص للورش (بالطو – كمام – كفوف).
6.	ورشة التغليف: بمساحة لا تقل عن 7x7م 2م لعدد 8 – 10 طلاب يتم فيها تأهيل المتدرب على تشغيل ماكينة تصوير ضوئي من نوع منطور، وتجليد الكتيبات والملازم باستخدام ماكينة يدوية، وإجادة تخريم الورق تمهيداً لتجليده وصندوق اسعافات أولية.
7.	ورشة التنجيد: بمساحة لا تقل عن 8x8م 2م لعدد 8 – 10 طلاب يتم فيها تأهيل المتدرب على تنجيد المقاعد وإعادة تصنيعها وعلى التفصيل وخياطة خامات التنجيد وأساسيات أعمال التنجيد مع وجود صندوق اسعافات اولية والحرص على تواجد الأدوات الحادة في مكان معزول عن الطلبة.
8.	غرفة المهارات الحياتية: بمساحة لا تقل عن 7x7م 2متنوع لـ 8 – 10 طلاب وتهدف إلي تنمية قدرة الطالب على تنظيم ذاته وإتباع أسلوب منظم في حياته وتلبي احتياجاته الشخصية، وتحقيق أهداف الرعاية الذاتية ومتطلباتها (كالنظافة – الأكل - العناية بالمظهر الشخصي والمشاركة الوجدانية كما يوجد فيها مستلزمات البيت المصغر مثل غرفة النوم –غرفة الطعام – دورة المياه – المطبخ – الصالة - و غرفة غسل) وصندوق اسعافات أولية ومطفأة حريق.

الخدمات العلاجية:

الرقم	البند وتفسيره
1.	غرفة علاج بالعمل: مساحتها لا تقل عن 5x4 م2 وهي للقيام بالأنشطة والمهارات المتعلقة بالعمل والتي تسهم في تطوير الشخص من ذوي الإعاقة وزيادة استعداده للاستقلالية ومنع العجز الناتج عن الإعاقة، كما يركز على الكيفية التي يقضي بها الأشخاص من ذوي الإعاقة أوقاتهم كي ينجزوا الأدوار المنوطة بهم في الحياة ضمن بيئات متعددة مع وجود ملف طبي لكل طالب يسجل فيه الحالة وتطورها وجدول يبين عدد الجلسات لكل طالب في الأسبوع وصندوق اسعافات أولية.
2.	غرفة علاج طبيعي: مساحتها لا تقل عن 6x8 م2 وهي لتطبيق التمرينات العلاجية المتنوعة لتحسين التوازن الجسمي وتقوية العضلات وينفذ الأخصائي خطأً علاجية مع الأطباء المختصين وفق تقارير فنية مع وجود ملف طبي لكل طالب يسجل فيه الحالة وتطورها مع توافر الأجهزة والأدوات الخاصة بالتمارين العلاجية مع وجود ملف طبي لكل طالب يسجل فيه الحالة وتطورها وجدول يبين عدد الجلسات لكل طالب في الاسبوع وصندوق اسعافات أولية.
3.	غرفة التكامل الحسي: مساحتها 5x4 م2 وهي للقيام بالأنشطة والمهارات المتعلقة بالعمل والتي تسهم في تطوير الشخص من ذوي الإعاقة زيادة استعداده للاستقلالية ومنع العجز الناتج عن الإعاقة، كما يركز على الكيفية التي يقضي بها من ذوي الإعاقة أوقاتهم كي ينجزوا الأدوار المنوطة بهم في الحياة ضمن بيئات متعددة.
4.	غرف تخاطب: مساحتها لا تقل عن 3x3 م2 وهي لاستقبال الحالات التي تعاني من اضطرابات بالنطق والسمع ولنجاح العمل فيها على ان تكون معزولة صوتياً و الإضاءة جيدة ذات لون اصفر ومزودة بتقنيات وأجهزة -بطاقات مصورة ومكتوبة سماعات وأدوات خاصة لتحقيق جذب انتباه الطالب للتجاوز وزيادة مقدرته على ممارسة النشاط اللغوي التخطيبي وتعزيز المهارات اللغوية التي تدرس في الفصل .وإعطاء فرصة له لفهم اللغة واستيعابها بطريقة سليمة مع وجود ملف طبي لكل طالب يسجل فيه الحالة وتطورها و جدول يبين عدد الجلسات لكل طالب في الاسبوع.

الفصول ودورات المياه:

الرقم	البند وتفسيره
1.	المساحة المخصصة للطالب: يجب ان تكون الفصول مطابقة للتعميم الاداري بشأن الطاقة الاستيعابية المعتمدة من الهيئة العامة لشؤون ذوي الاعاقة. يجب تجهيز الفصول بمواصفات تناسب الفئات العمرية وأنواع الإعاقات.
2.	دورات المياه: يجب ان تتوفر دورات المياه في جميع الأدوار للطلبة بما فيها السرداب (إن وجد) ويجب أن يكون عدد دورات المياه مناسب لعدد الطلبة في المدرسة وأن تكون موجودة في جميع الأدوار مقسمة بكل دور كما يلي: • دورة مياه مجهزة حسب المواصفات الخاصة بالأشخاص من ذوي الإعاقة. • دورة مياه مقسمة إلى وحدات تتناسب مع أعداد الطلبة في المدرسة.

الرقم	البند وتفسيره
1.	كاميرات المراقبة: يجب أن تتوفر كاميرات المراقبة بجميع أنحاء المدرسة (داخليًا وخارجيًا) ما عدا داخل دورات المياه وموزعه بشكل مناسب في المدرسة من حيث المكان والعدد وتخضع للصيانة وأن يكون مسجل الفيديو ومخزن لمدة شهر.
2.	<p>خطة الطوارئ:</p> <p>(على أن تتوافر مخارج الطوارئ بشكل واضح ومدلولات إرشادية التي ترشد مستخدمي المبنى بسهولة ويسر)</p> <ul style="list-style-type: none"> - وجود خطة للإخلاء: ضرورة وجود خطة للإخلاء في المدرسة وتدريب الطلبة والموظفين عليها بشكل دوري وتكون معتمدة من إدارة الدفاع المدني . - وجود طفايات الحريق: ضرورة وجود طفايات الحريق في الممرات والتدريب على طريقة استخدامها. --صندوق الإسعافات الأولية: وجود صندوق للإسعافات الأولية في الورش والخدمات المساندة و الخدمات العلاجية . -وجود موظفين مدربين على الإسعافات الأولية. - يجب أن تتوفر لدى المدرسة وسائل المكافحة والوقاية وفق شروط الإدارة العامة للإطفاء. <p>- فريق التدخل السريع: يتكون من مجموعة من الموظفين (المدير المساعد، رؤساء الأقسام، معلم تربية بدنية، باحث نفسي، باحث اجتماعي، ممرض) لضمان التفاعل الفعال مع حالات الطوارئ.</p> <ul style="list-style-type: none"> - نشر إجراءات توعوية واضحة للسلامة (بخط حجم 14). - توفير منطقة إخلاء ملاصقة للدرج بكل طابق تشمل مساحة لمرور كراسي الأشخاص من ذوي الإعاقة مع استخدام لافتات يتوفر فيها اضاءة جيدة. - مزودة بنظام وصول اتصالات مستقل وموثوق على ارتفاع 800 ملم إلى 1100 ملم فوق مستوى الأرضية، مما يسهل الاتصال المباشر مع شخص في غرفة التحكم المخصصة للمبنى - يجب أن يكون حجمها كافيًا لتخزين كرسي إجلاء ونقطة إنذار حريق يدوية، ومجموعة إمداد إجلاء حرائق. - ضمان وجود مكان مأهول بشكل دائم للاتصالات الهاتفية من مصعد الطوارئ.
3.	<p>التمديدات الكهربائية:</p> <p>مغطاة بحماية مناسبة تضمن سلامة المتعلم، عدم إبقاء الأسلاك الكهربائية على الأرضيات.</p>
4.	<p>البيئة الصحية:</p> <p>يجب على المدرسة توفير بيئة صحية الملائمة لاستقبال الطلبة و المعلمين و التجهيزات اللازمة لها و أن تكون البيئة نظيفة وخالية من الحشرات والقوارض.</p>

الكوادر البشرية: يتم تقدير احتياجات (الهيئة الإدارية / الهيئة التدريسية / الهيئة الاختصاصية / الكوادر المساندة) من خلال وزارة التربية مع الأخذ بعين الاعتبار في حال وجود فصول احتياجات خاصة توفير الكوادر الاختصاصية وفقاً للخدمات المقدمة لفصول الاحتياجات.

البعد التنظيمي:

الرقم	البند وتفسيره
1.	رؤية المدرسة: تتوافق رؤية المدرسة مع رؤية الهيئة العامة لشئون ذوي الإعاقة. وهي مجتمع شمولي يمكن الأشخاص ذوي الإعاقة إلى الوصول إلى كامل قدراتهم بدون تمييز.
2.	رسالة المدرسة: تتوافق رسالة المدرسة مع رسالة الهيئة العامة لشئون ذوي الإعاقة. وهي الوصول إلى مجتمع ينظر إلى الأشخاص ذوي الإعاقة بالتساوي مع باقي أفراد المجتمع ويعتبر أن الإعاقة ما هي إلا صفة شخصية أخرى مثل الطول أو العمر أو حتى لون الشعر.
3.	أهداف المدرسة: تتم صياغة الأهداف بحيث تكون أ. واضحة ومحددة ب. شاملة وعملية، مرنة، قابلة للإنجاز، ذات قيمة وقابلة للقياس، وأن تكون مراعية للإمكانيات المتاحة، وبها قدر من الطموح وموزعة على مجالات العمل داخل المدرسة. ج. متفقة مع رسالة المدرسة. د. ذات مدى.
4.	خطة المدرسة: أ. تضع المدرسة خطة واضحة ومحددة بقدرتها على تحديد أولوياتها وأهدافها وتحتوي على مكوناتها البشرية والمالية والإدارية والتدريسية وتحدد سير العمل. ب. أن تشمل الخطة على تغطية جميع المجالات التربوية والتأهيلية والعلاجية. ج. يجب تقديم برنامج زمني لتحديد سير الخطة والأهداف بفترة زمنية متفق عليها (طويلة ومتوسطة المدى).
5.	الهيكل التنظيمي (تقدير احتياجي): ترفق المدرسة الهيكل التنظيمي الوظيفي الموجود لديها لكل الوظائف في المدرسة بحيث يراعي التوصيف الوظيفي وضوح الصلاحيات ومراعاة المستويات القيادية والابتعاد عن التداخل في المهام والأدوار ومراعاة الكفاءات والقدرات الإدارية والتربوية والفنية.
6.	إجراءات تقييم العاملين والمعلمين: لدى المدرسة معايير محددة لتقييم أداء المعلمين منها (معرفة المعلم التامة للمواد التي يدرسها، معرفة المعلم التامة لاستراتيجيات تدريس المواد -مسئولية المعلم عن قيادة وإدارة عمليات تعليم الطلاب من ذوي الإعاقة في بيئة تعليمية فعالة- التقييم المستمر لتقدم الطلاب من ذوي الإعاقة، وتحليل النتائج، مسئولية المعلم عن التنمية والتطوير المهني المستمر)، ويغطي التقييم فترة زمنية محددة معروفة ومتفقا عليها وهي في الغالب سنة وقد يكون التقدير نصف سنوي.
7.	قاعدة البيانات في المدرسة: أ. منظمة: العناية بتنظيم ملفات الطلاب ذوي الإعاقة والعاملين في المدرسة. ب. شاملة: تحتوي على جميع البيانات الخاصة بالطلاب مثل البيانات الأولية، تاريخ الإعاقة، نوعها، الحالة الصحية، أدوات التقييم والتشخيص الدورية، المستوى التعليمي والخطط الفردية.

(1) المنهج الاعتيادي: (معتمد من وزارة التربية)

الرقم	البند وتفسيره
1.	واضح: أن يسترشد بوجهات نظر تربوية حديثة تتماشى مع طبيعة العصر الذي يوجد فيه مثل: وحدة الخبرة وتكامل المعرفة وربط التعليم بالحياة والعمل ومراعاة شرط النضج في التعلم.
2.	شامل: أن يزود الطلاب بالمعلومات والمفاهيم الأساسية والاتجاهات والقيم والعادات والمهارات المتصلة بطبيعة المادة وأن يخدم الصف الذي يولف له، وأن تكون المعلومات المتضمنة به وثيقة الصلة بالحياة مفسرة لبعض ظواهرها، وأن يربط قدر المستطاع مادته بالمواد الدراسية الأخرى تحقيقاً لأهمية تكامل المعرفة، وأن يعبر عن نفسه بأكثر من أسلوب كأن يحتوي على الرسومات والأشكال البيانية والخرائط والصور والجدول بشرط أن يسهل قراءة تلك الأساليب المختلفة. أن يأتي في تنظيمه وعرضه وفق أحدث نظريات التعلم كإيجاد الدافع ووضوح الهدف. أن يراعى في محتواه ظروف الزمان وإمكانات المكان الذي فيه. أن يراعى في عرضه وأسئلته ومطالبة الفروق الفردية بين الطلاب. يجب أن يلائم الكتاب المدرسي مستوى نضج الطلاب الذي وضع لهم ويتصل هذا الأمر مباشرة بأعمارهم وخبراتهم الدراسية واللغوية وبيئتهم الاجتماعية. أن يتناول أحدث التطورات في مجال المنهج المدرسي وأن يشتمل على المعلومات والحقائق الأساسية التي ينبغي للطلاب الإلمام بها على مستوى الصف الذي يوجدون فيه. أن تحتوي على أسئلة متنوعة من حيث الصياغة والمضمون وأن تكون كافية لمساعدة الطالب على فهم المنهج الدراسي وأن تتدرج من حيث الصعوبة والمتطلبات بما يلائم تفاوت قدرات الطلاب ومستوياتهم.
3.	ذو برنامج زمني: على جميع المدارس الالتزام بالإجازات والعطلات الدراسية التي تعلنها الدولة، يجب ألا يقل عدد الأيام الدراسية في العام الدراسي عن (175) يوماً وألا يقل عدد الساعات التدريسية الفعلية عن (790) ساعة سنوياً. والتحقق من ذلك عن طريق (تقويم المدرسة السنوي) وحساب الأيام الفعلية للدراسة.
4.	فعالية المنهج: أن يوفر المنهج خدمات للمعاق تخدم المنهج من حيث الكتب، القرطاسية، المطبوعات.
5.	فاعلية الخطة التربوية الفردية: ترفق المدرسة صورة من الخطة الفردية للهيئة ومعتمدة من ولي أمر الطالب على ان تحتوي: <ul style="list-style-type: none"> • أهداف سنوية قابلة للقياس (قصيرة وبعيدة المدى) • حصص دعم مناسبة حسب احتياجات كل طالب. • مستويات الأداء تحدد جوانب القوة والضعف • تتضمن النواحي الأكاديمية والوظيفية وتستهدف حاجات الطالب • تتضمن وصف للخدمات ووسائل الدعم • تراعي الأولويات وتحدد المهارات والمفاهيم الهامة بالنسبة للطالب • تحدد المهارات غير الأكاديمية (مهارات اجتماعية-...) التي من شأنها أن تؤثر على نجاحه <p>(ترفق المدرسة صورة من الخطة الفردية)</p> <p>على أن تحتوي الخطة التربوية الفردية على وصف للخدمات المساندة ووسائل الدعم والموانمة المقدمة للطالب معتمدة من فريق العمل وولي الأمر مع مراعاة نتائج اختبارات الذكاء بمعنى أن تكون الخطة التربوية الفردية تستخدم وسائل دعم لتمكين الطالب من تحقيق الأهداف السنوية وأهداف المنهج. يتلقى الطالب تدريساً مصمماً لتحقيق أهداف متضمنة الخطة التربوية الفردية ومرتبطة بالمنهج الأكاديمي الاعتيادي الموازي للمرحلة الدراسية الملحق بها</p>

(2) برامج التربية الخاصة: (معتمدة من وزارة التربية)

الرقم	البند وتفسيره				
1.	واضحة: يقدم المنهج مجموعه متكاملة من الخدمات التدريسية وفق مناهج خاصة بغرض التعليم وتدريب وتأهيل الإعاقات الإدراكية البسيطة والمتوسطة والشديدة ويستهدف المنهج مسار واضح بما يراد تحقيقه أو الوصول إليه عقب إتمام الدراسة كما يقدم المنهج مجموعه متكاملة من الخدمات التأهيلية والتدريبية المناسبة بحسب نوع الإعاقة ومبني على أهداف عامة وخاصة واضحة والتي يلزم تحقيقها للانتقال للمرحلة الدراسية التالية.				
2.	متكاملة: يتضمن المنهج مجموعة من الأنشطة ذات معنى محددة بأهدافها والمهارات المستخدمة، ويراعى عند وضع الأنشطة تقييم قدرات الطالب وتجزئة وتحليل مهام العمل بما يتناسب مع إمكانيات الطالب ويتم التعاون مع فريق العمل من الأخصائي النفسي والاجتماعي والمعالج النفسي والمعالج السلوكي أو التخاطب، مع إشراك ولي الأمر مما يجعل المنهج متكامل لتحقيق التوافق النفسي والاجتماعي والتعليمي والتربوي.				
	شاملة: برامج التربية الخاصة تشمل جميع الجوانب المتعلقة بالطالب ذوي الإعاقة من الناحية الجسمية والاجتماعية واللغوية والنفسية والتربوية والتعليمية والتدريبية وتتضمن ما يلي:				
	<table border="1"> <tbody> <tr> <td> <ul style="list-style-type: none"> • مهارات لغوية • المهارات الحسية • المهارات الوجدانية • المهارات الحركية </td> <td> <ul style="list-style-type: none"> • أنشطة تعليمية فردية • أنشطة جماعية • أنشطة مستقلة • مهارات حياتية </td> </tr> <tr> <td> <ul style="list-style-type: none"> • المهارات الاجتماعية • المهارات المعرفية والإدراكية </td> <td></td> </tr> </tbody> </table>	<ul style="list-style-type: none"> • مهارات لغوية • المهارات الحسية • المهارات الوجدانية • المهارات الحركية 	<ul style="list-style-type: none"> • أنشطة تعليمية فردية • أنشطة جماعية • أنشطة مستقلة • مهارات حياتية 	<ul style="list-style-type: none"> • المهارات الاجتماعية • المهارات المعرفية والإدراكية 	
<ul style="list-style-type: none"> • مهارات لغوية • المهارات الحسية • المهارات الوجدانية • المهارات الحركية 	<ul style="list-style-type: none"> • أنشطة تعليمية فردية • أنشطة جماعية • أنشطة مستقلة • مهارات حياتية 				
<ul style="list-style-type: none"> • المهارات الاجتماعية • المهارات المعرفية والإدراكية 					
3.	<ul style="list-style-type: none"> • يتضمن المنهج الخطة التربوية الفردية: ترفق المدرسة صورة من الخطة الفردية للهيئة ومعتمده من ولي أمر الطالب على أن تحتوي: <ul style="list-style-type: none"> - أهداف سنوية قابلة للقياس (قصيرة وبعيدة المدى) - مستويات الأداء تحدد جوانب القوة والضعف - تتضمن النواحي الأكاديمية والوظيفية وتستهدف حاجات الطالب - تتضمن وصف للخدمات ووسائل الدعم - تراعي الأولويات وتحدد المهارات والمفاهيم الهامة بالنسبة للطالب - تحدد المهارات غير الأكاديمية (مهارات اجتماعية-...) التي من شأنها أن تؤثر على نجاحه (ترفق المدرسة صورة من الخطة الفردية) وتحتوي الخطة التربوية الفردية على وصف للخدمات المساندة ووسائل الدعم والموائمة المقدمة للطالب، بمعنى أن تكون الخطة التربوية الفردية تستخدم وسائل دعم لتمكن الطالب من تحقيق الأهداف السنوية وأهداف المنهج. يتلقى الطالب تدريساً مصمماً لتحقيق أهداف متضمنة الخطة الفردية ومرتبطة بالمنهج الأكاديمي الاعتيادي الموازي للمرحلة الدراسية الملحق بها. 				

طرق التدريس

رقم	البند وتفسيره
1.	طرق التدريس المستخدمة مع الأشخاص من ذوي الإعاقة تعتمد على نوع الإعاقة ونسبة الذكاء باستخدام برنامج معتمد من وزارة التربية.
2.	يلتزم المعلم بخطة التدريس أن يتوافر في التحضير مستلزمات خاصة بالطالب ذوي الاعاقة: <ul style="list-style-type: none"> • أن يكون الدرس وفق تخطيط مسبق • الاهتمام بالوسائل التعليمية وطرق التدريس المتنوعة • أن يبتكر أنشطة تتناسب مع احتياجات الطالب من ذوي الاعاقة • أن يستثير الدرس جميع حواس الطالب من ذوي الاعاقة • أن يستخدم الركن الفردي والركن الاستغلالي في الفصل لتحقيق أهداف الخطة الفردية • يقوم مساعد المعلم في الإشراف والمتابعة على الطلاب خلال تطبيق الركن الفردي والركن الاستغلالي.
3.	يتواصل المعلم مع ولي الأمر بخصوص الأنشطة اليومية يتم التواصل بين المعلم وولي الأمر بشكل يومي من خلال (دفتر التواصل – اجندة ...) للاطلاع على الأنشطة والفعاليات المختلفة.
4.	يستخدم وسائل تعليمية متنوعة: أن ينوع المعلم في استخدام الوسائل التعليمية والتقنية بطريقة تتناسب مع فهم وإدراك الأشخاص من ذوي الاعاقة أن يهتم المعلم بالنواحي العلمية والعملية والأنشطة التي تساعد الأشخاص من ذوي الاعاقة على فهم المعلومة جاذبة: باستخدام تقنيات تكنولوجية ومهارات عدة (أفلام، سبورة تفاعلية، مواقع طبيعية، لوحات ملونة..) وبأسلوب يتناسب مع الطفل (سمعي- بصري- حسي متكامل)
5.	يعمل المعلم على إعداد بيئة جاذبة لذوي الإعاقة : بحيث تلبى احتياجات الأشخاص من ذوي الاعاقة (النفسية – الجسمية) ويدمج في العملية التربوية وإحاطة الأشخاص من ذوي الاعاقة بجو من العلاقة الدافئة والتقبل مما يقوي جانب الثقة بنفسه وبالآخرين وتقبل إعاقته وتدريبهم على الاستقلالية والاعتماد على نفسه.

البيئة التعليمية

الرقم	البند وتفسيره
1.	يساعد المناخ التربوي في المدرسة على: دمج ذوي الإعاقة تهيئة الظروف التي تساعد على التكيف مع المجتمع الخارجي والتفاعل معه وإشراك أولياء الأمور في خطة الدمج من خلال تفعيل دور الاختصاصي الاجتماعي تحقيق الاطمئنان النفسي إشعار الطالب بالاحترام والحب والحنان والأمن حتى تحميه من مشاعر الخوف والقلق دون إشعاره بالاعتمادية وفتح المجال له للتعبير عن رأيه ومشاعره وتقبلها واحترامها والابتعاد عن أساليب العنف والتهديد من خلال تفعيل دور الأخصائي النفسي والاجتماعي في المدرسة. توفير رعاية طبية الاهتمام بالنواحي الصحية وفتح عيادات طبية وتحسين أوضاعها وزيادة إمكانياتها وتكثيف زيارة الأطباء للمدرسة.

التفاعل مع المجتمع المحلي

الرقم	البند وتفسيره
1.	تتواصل المدرسة مع مؤسسات ذات علاقة تحرص المدرسة على تلبية الدعوات من مؤسسات المجتمع المحلي (جمعيات النفع العام – حكومة- خاص) وإقامة قنوات اتصال فعالة وتسخير هذا التواصل في خدمة ذوي الإعاقة وكل ما من شأنه تقدمهم ودمجهم في المجتمع الخارجي ترفق الرسائل – الدعوات – صور التبادل والزيارات- مخاطبات الفاكس والبريد. تحرص إدارة المدرسة على ان تشارك مؤسسات المجتمع المدني سواء جمعيات نفع عام أو مؤسسات حكومية أو أهلية في تنفيذ البرامج والأنشطة سواء في الاحتفالات الوطنية أو العالمية أو الترفيهية أو تربوية أو ثقافية أو مسابقات او أيام مفتوحة لما يعود بالنفع عليهم ودمجهم في المجتمع الخارجي.
2.	تزود المدرسة أولياء الأمور بتقارير الشهرية توضح مدى تطور الطالب في تنفيذ الخطة الفردية ويتم ارسال عدد (3) تقارير خلال العام الدراسي ويعقب كل تقرير لقاء مفتوح مع اولياء الأمور للتعرف على نقاط الضعف والقوة)
3.	تسعي المدرسة لتقديم خدمات شاملة لأسر ذوي الإعاقة بدءا من إرسال وتقديم تقارير وافية حول الخدمات التي توفرها المدرسة والبرامج والأنشطة التي تقدم لأبنائهم من ذوي الإعاقة مع تقارير حول التحصيل وتقديم الأداء، وترفق المدرسة ما يثبت ذلك سواء من خلال المراسلات الكتابية أو الإلكترونية – شهادات تقدير – بطاقات متابعة – بطاقة الدرجات الشهرية تشرك المدرسة ولي الأمر في وضع الخطة الفردية لابنه من ذوي الإعاقة ترفق المدرسة ما يثبت أن ولي الأمر مطلع على الخطة الفردية للطالب ومتابعة تقدم المهارات والبرامج والأنشطة التي تعمل على تطور أداء الطالب من ذوي الإعاقة، يرفق صورة من المخاطبات الرسمية بين الأب والإدارة المدرسية مع التوثيق وأن تكون مؤرخة ومعتمدة من إدارة المدرسة وتوقيع ولي الأمر
4.	تزود المدرسة الهيئة العامة لشئون ذوي الإعاقة بقاعدة بيانات خاصة بالطلبة نصف سنوية (حسب ما هو مذكور في المطوية)

بِسْمِ اللَّهِ الرَّحْمَنِ الرَّحِيمِ